



# STYRKUR

HÁSKÓLANS Í REYKJAVÍK  
Í RANNSÓKNUM

RANNSÓKNARÞJÓNUSTA HR  
2011

## Efnisyfirlit

Inngangur .....	4
Birtingar akademískra starfsmanna HR á ritrýndum vettvangi.....	5
Sókn í innlenda og erlenda rannsóknasjóði .....	9
Viðauki I .....	14
A: Birtingar HR á ritrýndum vettvangi 2007-2010.....	14
B: Birtingar viðskiptadeildar HR á ritrýndum vettvangi 2007-2010 .....	19
C: Birtingar tölvunarfræðideildar HR á ritrýndum vettvangi 2007-2010 .....	23
D: Birtingar kennslufræði- og lýðheilsudeildar HR á ritrýndum vettvangi 2007-2010 .....	27
E: Birtingar lagadeildar HR á ritrýndum vettvangi 2007-2010 .....	31
F: Birtingar tækni- og verkfræðideildar HR á ritrýndum vettvangi 2007-2010 .....	35
Viðauki II .....	39
A: Styrkir til HR úr innlendum samkeppnissjóðum 2008-2010.....	39
Styrkir 2008 .....	39
Styrkir 2009 .....	40
Styrkir 2010 .....	42
Viðauki III .....	45
A: Rannsóknarmat HR - Skipan erlendu matsnefndarinnar 2008-2010 .....	45
B: Rannsóknarmat HR – Úr skýrslu matsnefndarinnar 2010 .....	45

## Listi yfir töflur og myndir

<i>Tafla 1: Akademískir starfsmenn HR í rannsóknarmati 2010. Fjöldi prófessora, dósentra, lektora og annarra akademískra starfsmanna. ....</i>	<i>5</i>
<i>Tafla 2: Akadem. starfsmenn HR í rannsóknarmati 2010 og hlutfall þeirra með doktorsgráðu. ....</i>	<i>6</i>
<i>Tafla 3: Kynjahlutfall akademískra strafsmanna HR í rannsóknarmati 2010. ....</i>	<i>6</i>
<i>Mynd 1: Fjöldi birtinga í nafni skólans á ritrýndum vettvangi árið 2010. ....</i>	<i>7</i>
<i>Mynd 2: Fjöldi birtinga í nafni skólans á ritrýndum vettvangi 2007-2010. ....</i>	<i>7</i>
<i>Mynd 3: Fjöldi greina sem birtar eru í nafni skólans í ritrýndum tímaritum 2007-2010 og þar af fjöldi greina í ISI tímaritum. ....</i>	<i>8</i>
<i>Mynd 4: Fjöldi greina sem birtar eru í nafni skólans í ritrýndum tímaritum 2010 og þar af fjöldi greina í ISI-tímaritum. ....</i>	<i>8</i>
<i>Mynd 5: Fjöldi birtinga á ritrýndum vettvangi per akademískan starfsmann 2007-2010. ....</i>	<i>9</i>
<i>Mynd 6: Fjöldi vísindagreina í ritrýndum tímaritum per akademískan starfsmann 2007-2010. ....</i>	<i>9</i>
<i>Mynd 7: Styrkupp hæð úr innlendum samkeppnissjóðum til HR 2007-2010. ....</i>	<i>10</i>
<i>Mynd 8: Styrkupp hæð úr Rannsóknasjóði Vísinda- og tækniráðs til HR 2005-2010. ....</i>	<i>10</i>
<i>Mynd 9: Sjálfsaflafé til rannsókna 2005-2009. ....</i>	<i>11</i>
<i>Mynd 10: Hlutfallsleg skipting á rannsóknarframlagi ríkisins 2008-2010. ....</i>	<i>12</i>
<i>Mynd 11: Fjöldi akademískra starfsmanna í hverjum stigaflokki rannsóknarmats HR 2010. ....</i>	<i>13</i>

# Styrkur Háskólans í Reykjavík í rannsóknum

(Skýrsla frá rannsóknarþjónustu HR, janúar 2011)

## Inngangur

Markmið með þessari skýrslu er fyrst og fremst að gefa heildstætt yfirlit yfir rannsóknarvirkni Háskólans í Reykjavík og hvernig hún hefur þróast síðustu árin. Yfirlitið byggir aðallega á upplýsingum úr rannsóknarskýrslum akademískra starfsmanna sem þeir skila árlega til rannsóknarþjónustu HR svo og upplýsingum frá öðrum, svo sem innlendum og erlendum rannsóknasjóðum.

Sérhver háskóli byggist á tveimur meginþáttum, þ.e. rannsóknum og kennslu, en með rannsóknum sköpum við tækifæri og með kennslu mótum við einstaklinga. Í þessari skýrslu er einungis fjallað um annan þáttinn, þ.e. rannsóknir við HR.

Eitt af meginmarkmiðum rannsóknarþjónustu HR er að stuðla að því að rannsóknastefna hans (<http://www.hr.is/rannsoknir/um/rannsoknarstefna/>) komist í framkvæmd og að skólinn verði leiðandi afl í rannsóknum og hasli sér völl alþjóðlega á sínum sérsviðum. Helstu verkþættir rannsóknarþjónustunnar eru:

1. Fjármögnun rannsókna, sem felst m.a. í vöktun á styrkmöguleikum (innanlands og erlendis) og aðstoð við umsóknir í innlenda og erlenda rannsóknasjóði.
2. Mat á árangri í rannsóknum, sem felst m.a. í árlegu mati á rannsóknarvirkni akademískra starfsmanna skólans og í gagnasöfnun, tölfræðivinnslu og skýrslugerð um árangur skólans í rannsóknum.
3. Kynningar- og tengslastarf, sem m.a. felst í því að kynna rannsóknir skólans, bæði innan hans og utan svo og í að byggja upp samstarf við helstu styrkveitendur, innlenda sem erlenda.

Við HR er lögð skýr áhersla á alþjóðlega viðurkenndar rannsóknir og hefur skólinn mótað sér framsækna rannsóknastefnu og mörg markviss skref hafa verið stigin til að efla rannsóknir við skólann á síðustu árum. Rannsóknarvirkni HR hefur aukist jafnt og þétt og fjöldi birtinga á ritrýndum vettvangi að sama skapi. Staða skólans í íslensku rannsóknarumhverfi hefur styrkst verulega á aðeins örfáum árum og hann náð á skömmum tíma að byggja upp sterkt og frjótt rannsóknarumhverfi. Skýringa á þessum markverða árangri má án efa rekja til margra þátta og/eða aðgerða í starfsumhverfi hans og eru hér aðeins nefndir nokkrir þeirra:

1. Samkvæmt rannsóknarstefnu skólans eiga vísindamenn hans að vera virkir þátttakendur í vísindasamfélaginu og rannsóknir við HR eiga að uppfylla þær kröfur sem gerðar eru til vandaðra vísindarannsókna á alþjóðlegum vettvangi. Vísindamönnum við HR er sett það markmið að öðlast alþjóðlega viðurkenningu fyrir störf sín og mikilvægasti mælikvarðinn á afrakstur rannsóknarstarfs er birtingar á ritrýndum vettvangi.
2. Rannsóknarvirkni allra akademískra starfsmanna skólans er metin árlega af erlendri nefnd sérfræðinga (<http://www.hr.is/rannsoknir/um/gaedakerfi-hr-i-rannsoknum/>). Helstu viðmið í þessu árlega mati eru birtingar á ritrýndum vettvangi, önnur rannsóknarstörf svo sem leiðbeiningar rannsóknarnema, þátttaka í alþjóðlegu rannsóknarstarfi og öflun rannsóknarfjár úr samkeppnissjóðum. Niðurstaða þessa árlega mats er einnig lögð til grundvallar við skiptingu rannsóknarfjár frá ríkinu á milli deilda skólans.
3. Við HR starfar öflugt rannsóknarráð, sem skipað er einum fulltrúa frá hverri deild auk formanns sem skipaður er af konrektor í samráði við rektor og forseta deilda. Ráðið mótast stefnu skólans í rannsóknum og veitir ráðgjöf um framkvæmd hennar til rektors,

konrektors og forseta deilda. Ennfremur er ráðið rektor og konrektor til ráðgjafar í þeim málum sem lúta að rannsóknum en heyra ekki undir einstakar deildir.

4. Við HR er öflugt og virkt gæðakerfi (<http://www.hr.is/haskolinn/gaedakerfi-hr/>) sem m.a. er ætlað að styrkja stöðu skólans sem háskóla og gæði rannsókna innan hans. Gæðakerfið nær ekki eingöngu til rannsókna heldur einnig til annarra þátta svo sem kennslu og stoðþjónustu.

Skýrsla þessi skiptist í tvo meginkafla. Annars vegar er fjallað um birtingar akademískra starfsmanna HR á ritrýndum vettvangi á árunum 2007-2010 og hins vegar er fjallað um sjálfsaflafé til rannsókna úr samkeppnissjóðum á árunum 2005-2010. Í skýrslunni eru þrjú viðaukar, sá fyrsti um birtingar skólans og einstakra deilda á ritrýndum vettvangi, næsti um sókn í rannsóknasjóði og sá síðasti um hið árlega rannsóknarmat.

### Birtingar akademískra starfsmanna HR á ritrýndum vettvangi

Eftirfarandi samantekt er unnin upp úr rannsóknarskýrslum sem akademískir starfsmenn skólans hafa skilað inn árlega, fyrst árið 2007. Rannsóknarskýrslan skiptist í fjóra meginkafla: 1. Vísindaleg útgáfa á alþjóðlega ritrýndum vettvangi; 2. Vísindaleg vinna; 3. Verðlaun og viðurkenningar; og 4. Önnur vísindaleg útgáfa. Á hvert nær rannsóknarskýrslan yfir störf akademískra starfsmanna síðastliðin 5 ár, nú síðast yfir árin 2006-2010.

Sá hluti rannsóknarskýrslunnar er fjallar um birtingar á alþjóðlega ritrýndum vettvangi er skipt í fimm kafla: 1. Birtingar í ritrýndum tímaritum; 2. Birtingar á ritrýndum ráðstefnum og í ráðstefnuritum; 3. Ritrýndar bækur; 4. Ritrýndir bókarkaflar; og 5. Önnur útgáfa á ritrýndum vettvangi.

Allir akademískir starfsmenn þurfa að taka það sérstaklega fram í sínum rannsóknarskýrslum hvort viðkomandi birting er í nafni skólans eður ei (e. „RU-affiliated or not“) og hvort greinar sem birtar eru í ritrýndum tímaritum séu birtar í svokölluðum ISI-tímaritum (<http://science.thomsonreuters.com/mjl/>). ISI stendur fyrir enska heitið “Institute for Scientific Information” og eru ISI-tímarit talin í flokki tímarita sem mest áhrif hafa og setji hvað hæstar gæðakröfur. Mikilvægustu gæðakröfur ISI-tímarita eru að tímaritið komi reglulega út og allar greinar fari í jafningjamat (a.m.k. tveir sérfræðingar lesi hverja grein). Sömuleiðis þarf reiknaður áhrifastuðull fyrir tímaritið að vera hár. Skráðar tilvitnanir í greinar, verk ritstjóra og ritnefndar þurfa einnig að uppfylla ákveðin skilyrði til að tímaritið fái skráningu sem ISI-tímarit. Lista yfir ISI-tímarit á má finna á síðunni: <http://www.thomsonscientific.com/cqi-bin/jrnlst/jloptions.cgi?PC=master> .

Tafla 1: Akademískir starfsmenn HR í rannsóknarmati 2010. Fjöldi prófessora, dósentra, lektora og annarra akademískra starfsmanna (Heimild: Rannsóknarskýrslur akademískra starfsmanna HR 2010).

Deild	Fjöldi prófessora/ deildarforseta	Fjöldi dósentra	Fjöldi lektora	Aðrir akademískir starfsmenn*	Samtals
Viðskiptadeild	2	7	13	3	25
Lagadeild	5	5	2	5	17
Tölvunarfræðideild	6	4	4	7	21
Tækni- og verkfræðideild	5	8	22	11	46
Kennslufræði- og lýðheilsud.	5	2	3	5	15
<b>Samtals</b>	<b>23</b>	<b>26</b>	<b>44</b>	<b>31</b>	<b>124</b>

\* Aðrir akademískir starfsmenn: Aðjúnktar, nýdoktorar, gestaprófessorar og aðrir sérfræðingar með rannsóknarskyldu.

Tafla 2: Akademískir starfsmenn HR í rannsóknarmati 2010 og hlutfall þeirra með doktorsgráðu (Heimild: Rannsóknarskýrslur akademískra starfsmanna HR 2010).

Deild	Hlutfall prófessora/ deildarforseta með doktorsgráðu	Hlutfall dósentanna með doktorsgráðu	Hlutfall lektora með doktorsgráðu	Hlutfall annarra akademískra starfsmanna með doktorsgráðu*
Viðskiptadeild	100%	100%	46%	33%
Lagadeild	60%	20%	50%	0%
Tölvunarfræðideild	100%	100%	75%	86%
Tækni- og verkfræðideild	100%	88%	86%	73%
Kennslufræði- og lýðheilsud.	100%	100%	33%	40%

\* Aðrir akademískir starfsmenn: Aðjúnktar, nýdóttorar, gestaprófessorar og aðrir sérfræðingar með rannsóknarskyldu.

Tafla 3: Kynjahlutfall akademískra starfsmanna HR í rannsóknarmati 2010 (Heimild: Rannsóknarskýrslur akademískra starfsmanna HR 2010).

Deild	Prófessorar/ deildarforsetar		Dósentar		Lektorar		Aðrir akademískir starfsmenn	
	Karlar	Konur	Karlar	Konur	Karlar	Konur	Karlar	Konur
Viðskiptadeild	100%	0%	71%	29%	69%	31%	100%	0%
Lagadeild	60%	40%	20%	80%	50%	50%	40%	60%
Tölvunarfræðideild	83%	17%	75%	25%	75%	25%	86%	14%
Tækni- og verkfræðideild	100%	0%	100%	0%	95%	5%	82%	18%
Kennslufræði- og lýðheilsud.	60%	40%	100%	0%	33%	67%	60%	40%

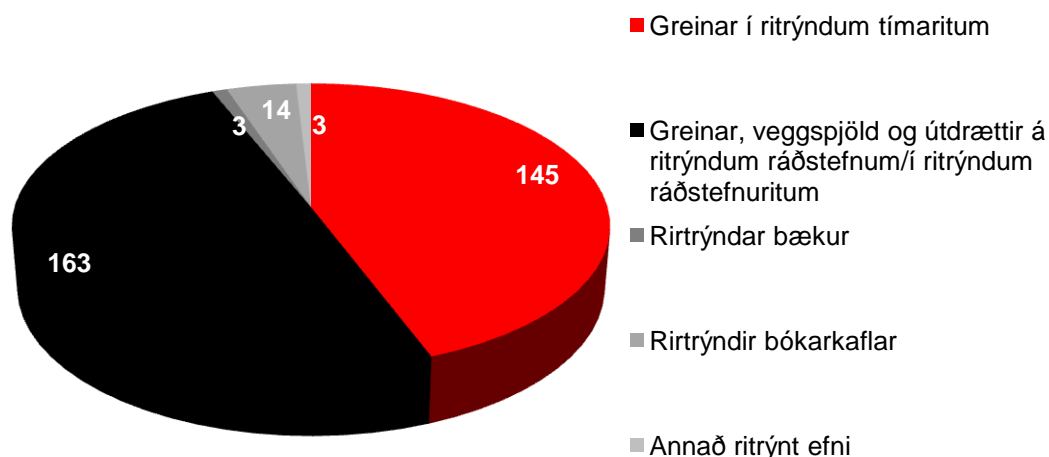
\* Aðrir akademískir starfsmenn: Aðjúnktar, nýdóttorar, gestaprófessorar og aðrir sérfræðingar með rannsóknarskyldu.

Í þessari skýrslu eru birtingar taldar þannig, að ef um tvo eða fleiri höfundar innan skólans er að ræða á einni og sömu grein/bók/bókarkafli, er birtingin aðeins talin einu sinni, þ.e. sem ein birting í nafni HR. Hver bók er einnig talin sem ein birting, rétt eins og t.d. veggspjald á ritrýndri ráðstefnu.

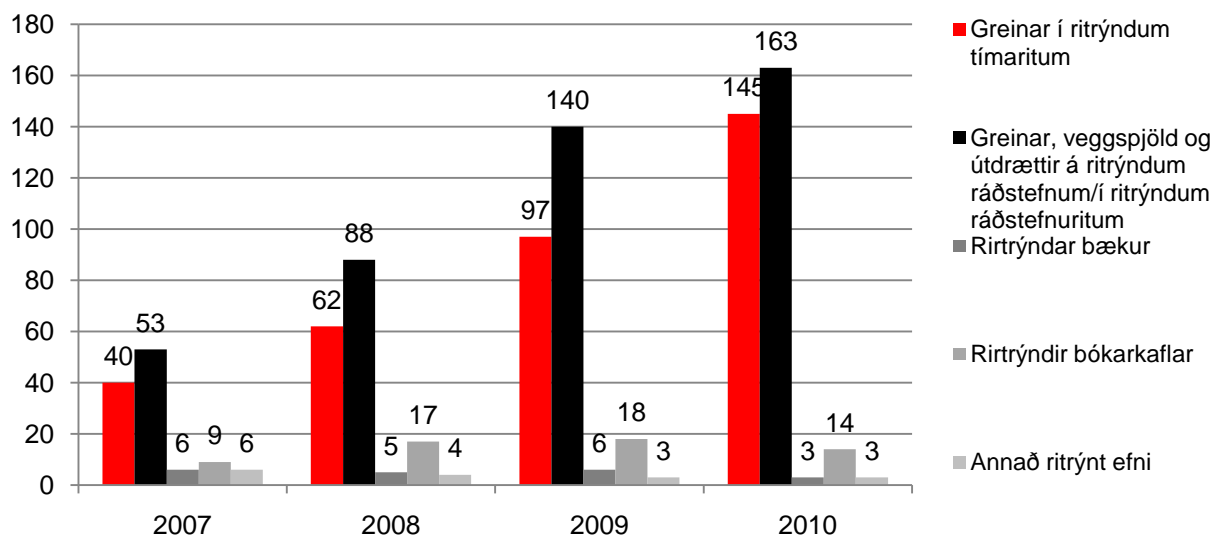
Birtingarhefðir eru mjög mismunandi eftir fræðasviðum og því oft erfitt að bera saman svið hvað birtingar varðar. Birtingar í þessari skýrslu eru settar fram á sambærilegan hátt fyrir allar deildir skólans, ekki til að bera saman deildir skólans, heldur fyrst og fremst til að gefa mynd af akademískum styrk skólans og einstakra deilda og hvernig sá akademíski styrkur hefur þróast síðastliðin ár.

Birtingar akademískra starfsmanna við HR á ritrýndum vettvangi eru settar fram á tvennan hátt í skýrslunni. Annars vegar er um að ræða allar birtingar akademískra starfsmanna HR á ritrýndum vettvangi og hins vegar er um að ræða aðeins þær birtingar sem akademískir starfsmenn birta í nafni skólans. Það er sjálfsgöð krafa til allra akademískra starfsmanna skólans að þeir birti sínar rannsóknarniðurstöður í nafni skólans. Við HR starfa hinsvegar margir erlendir vísindamenn í hlutastarfi, þ.e. starfa einnig við aðrar rannsóknar- eða háskólastofnanir. Þessir akademísku starfsmenn birta ekki alltaf (geta ekki alltaf birt) í nafni HR en eru samt sem áður mikilvægir fyrir skólann.

Samkvæmt rannsóknarskýrslum 2010 er nú um helmingur birtinga HR í nafni skólans í ritrýndum tímaritum (sjá mynd 1) og hefur heildarfjöldi birtinga í nafni skólans á ritrýndum vettvangi aukist verulega á árunum 2007-2010, eða þrefaldast (sjá mynd 2).



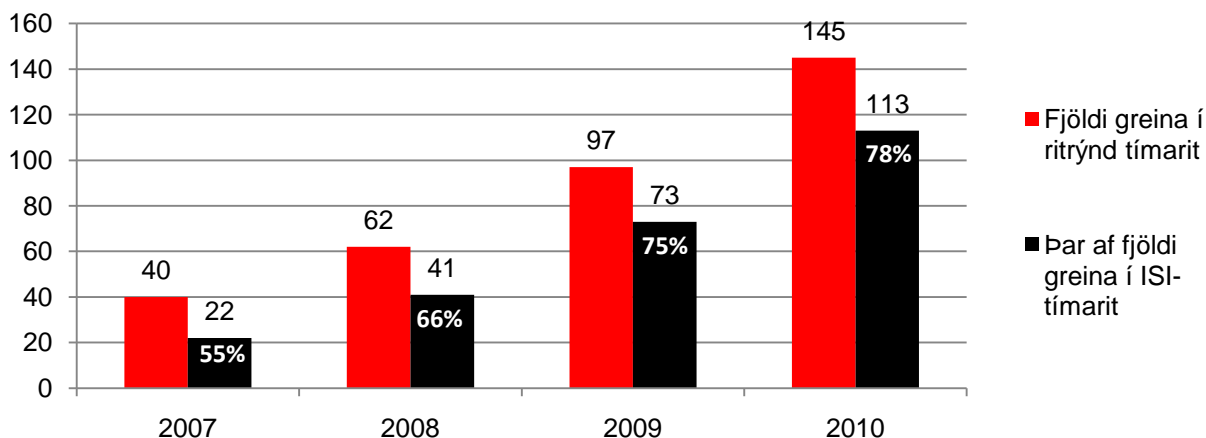
Mynd 1: Fjöldi birtinga í nafni skólans á ritrýndum vettvangi árið 2010 (Heimild: Rannsóknarskýrslur akademískra starfsmanna HR 2010).



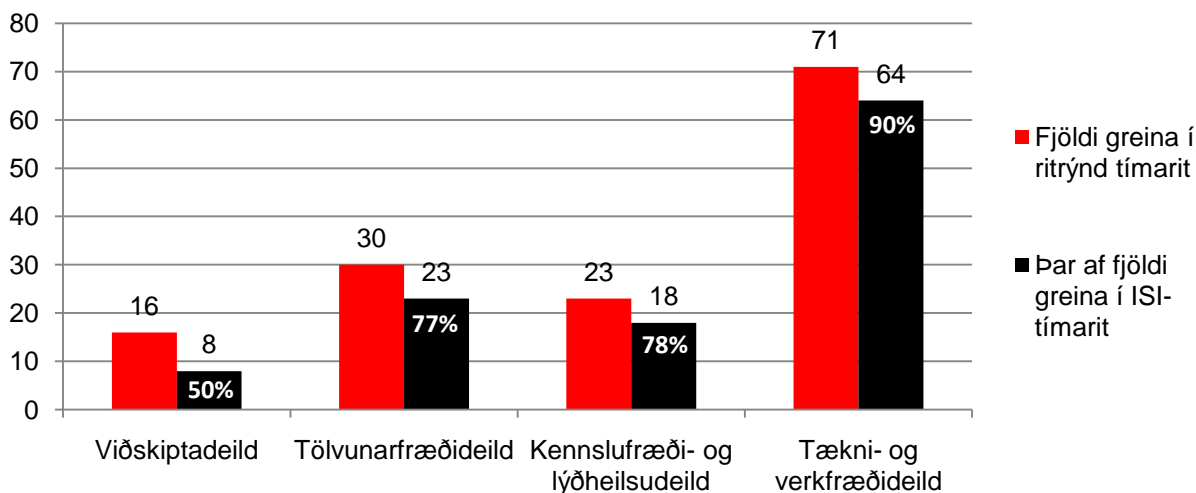
Mynd 2: Fjöldi birtinga í nafni skólans á ritrýndum vettvangi 2007-2010 (Heimild: Rannsóknarskýrslur akademískra starfsmanna HR 2007-2010).

Fjöldi birtra ritrýndra greina í tímarit hefur ekki aðeins aukist jafnt og þétt síðustu árin, heldur einnig hlutfall þeirra greina sem birtar eru í ISI-tímaritum, þ.e. úr 55% árið 2007 í 78% árið 2010 (sjá mynd 3). Allar deildir skólans, nema lagadeild, eru nú með mjög hátt hlutfall birtra greina í ISI-tímaritum (sjá mynd 4).

Af eðlilegum ástæðum birtir lagadeild rannsóknarniðurstöður sínar yfirleitt ekki í ISI-tímaritum. Lagadeild birtir hlutfallslega meira á innlendum vettvangi en hinar deildirnar (sama gildir um lagadeildir við aðra háskóla hérlandis sem erlendis). Hafa skal í huga að greinar á ritrýndum vettvangi innanlands um rannsóknir sem einkum varða íslenskt þjóðfélag kunna vel að gefa vísbendingu um alþjóðlegt ágæti ef viðkomandi rannsóknir standast samanburð við svipaðar rannsóknir í öðrum löndum.

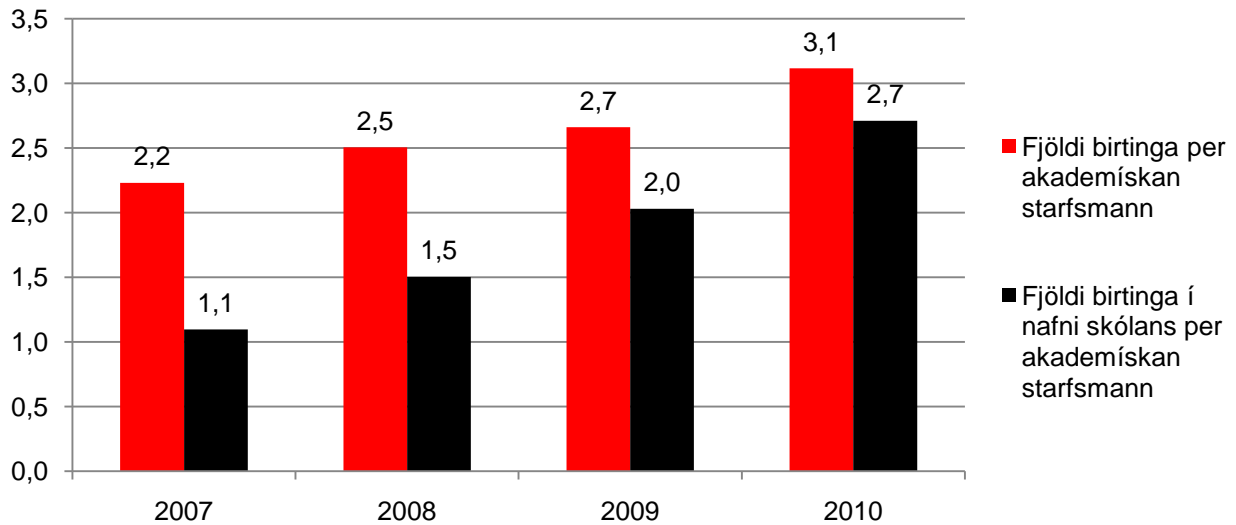


Mynd 3: Fjöldi greina sem birtar eru í nafni skólans í ritrýndum tímaritum 2007-2010 og þar af fjöldi greina í ISI tímaritum (Heimild: Rannsóknarskýrslur akademískra starfsmanna HR 2007-2010).

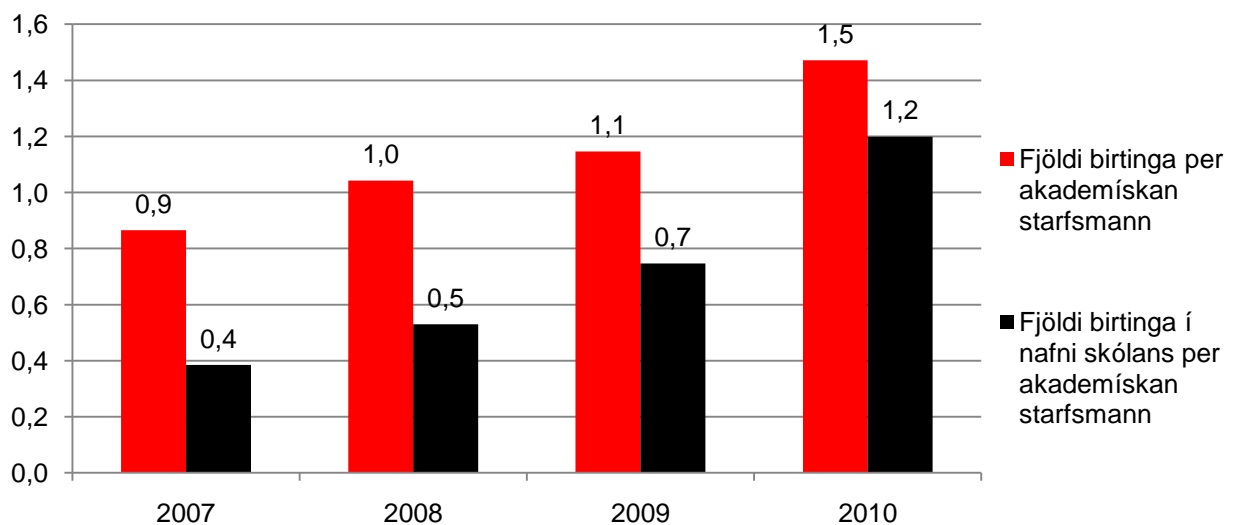


Mynd 4: Fjöldi greina sem birtar eru í nafni skólans í ritrýndum tímaritum 2010 skipt eftir deildum og þar af fjöldi greina í ISI-tímaritum (Heimild: Rannsóknarskýrslur akademískra starfsmanna HR 2010).

Fjöldi birtinga á ritrýndum vettvangi á hvern akademískan starfsmann hefur aukist á árunum 2007 til 2010 úr 1,1 upp í 2,7 á ári ef aðeins eru taldar birtingar í nafni skólans (sjá mynd 5). Ef allar birtingar eru taldar með, þ.e. líka þær sem akademískir starfsmenn skólans birta ekki í nafni skólans, er hækkunin úr 2,2 í 3,5 birtingar per akademískan starfsmann. Fjöldi vísindagreina á hvern akademískan starfsmann sem birtar hafa verið í nafni skólans í ritrýndum tímaritum hefur einnig aukist á sama tímabili, eða úr 0,4 í 1,2 grein á ári per akademískan starfsmann (sjá mynd 6).



Mynd 5: Fjöldi birtinga á ritrýndum vettvangi per akademískan starfsmann 2007-2010 (Heimild: Rannsóknarskýrslur akademískra starfsmanna HR 2007-2010).

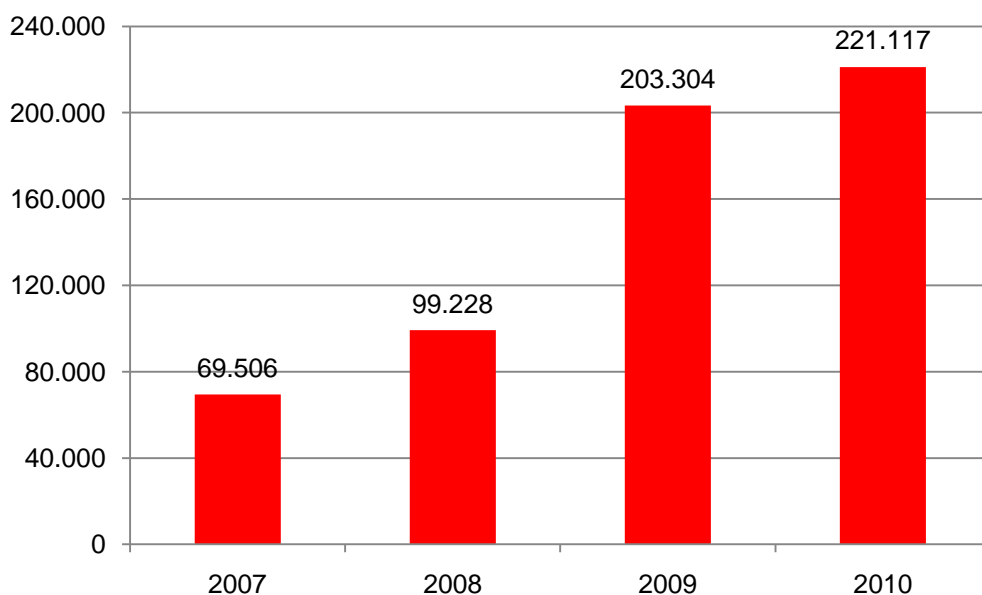


Mynd 6: Fjöldi vísindagreina í ritrýndum tímaritum per akademískan starfsmann 2007-2010 (Heimild: Rannsóknarskýrslur akademískra starfsmanna HR 2007-2010).

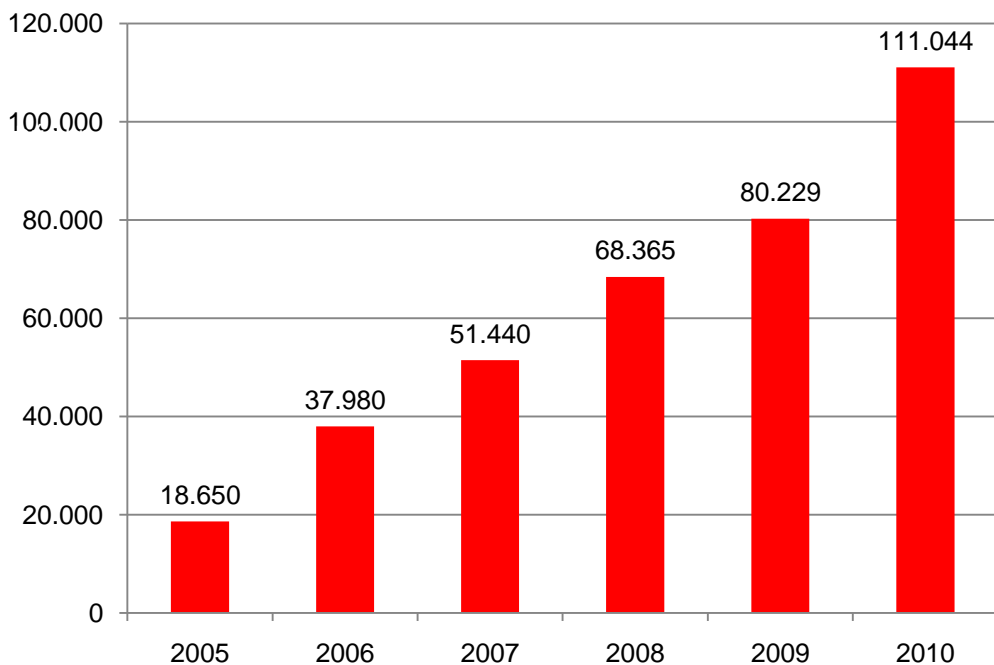
### Sókn í innlenda og erlenda rannsóknasjóði

Við Háskólann í Reykjavík er markvist unnið að því að efla ytri fjármögnun á rannsóknum með því að stórauка sókn í innlenda og erlenda rannsóknasjóði. Úthlutunarhlutfall (e. „success rate“) skólans hjá samkeppnissjóðum, þar sem keppt er um rannsóknarstyrki byggt á jafningjamati, er mikilvægur mælikvarði á akademískan styrk umsækjenda. Í því sambandi er afar mikilvægt að við skólann sé rekin öflug rannsóknarþjónusta sem vaktar tækifæri til sóknar í samkeppnissjóði og veitir aðstoð við gerð umsókna, vinnslu fjárhagsáætlana og rekstur rannsóknarverkefna.

Á aðeins fjórum árum, þ.e. 2007-2010, hefur heildarstyrkupp hæð úr innlendum samkeppnissjóðum til skólans þrefaldast, eða úr um 70 m.kr. árið 2007 í um 221 m.kr. árið 2010 (sjá mynd 7). Á sama tíma hefur meðalstyrkupp hæðin á verkefni hækkað úr 2,6 í 6,1 millj.kr.



Mynd 7: Styrkupp hæð úr innlendum samkeppnissjóðum til HR 2007-2010 í þús.kr. (Heimild: Rannsóknamiðstöð Íslands – RANNÍS og aðrir íslenskir samkeppnissjóðir – sjá nánar í viðauka II).

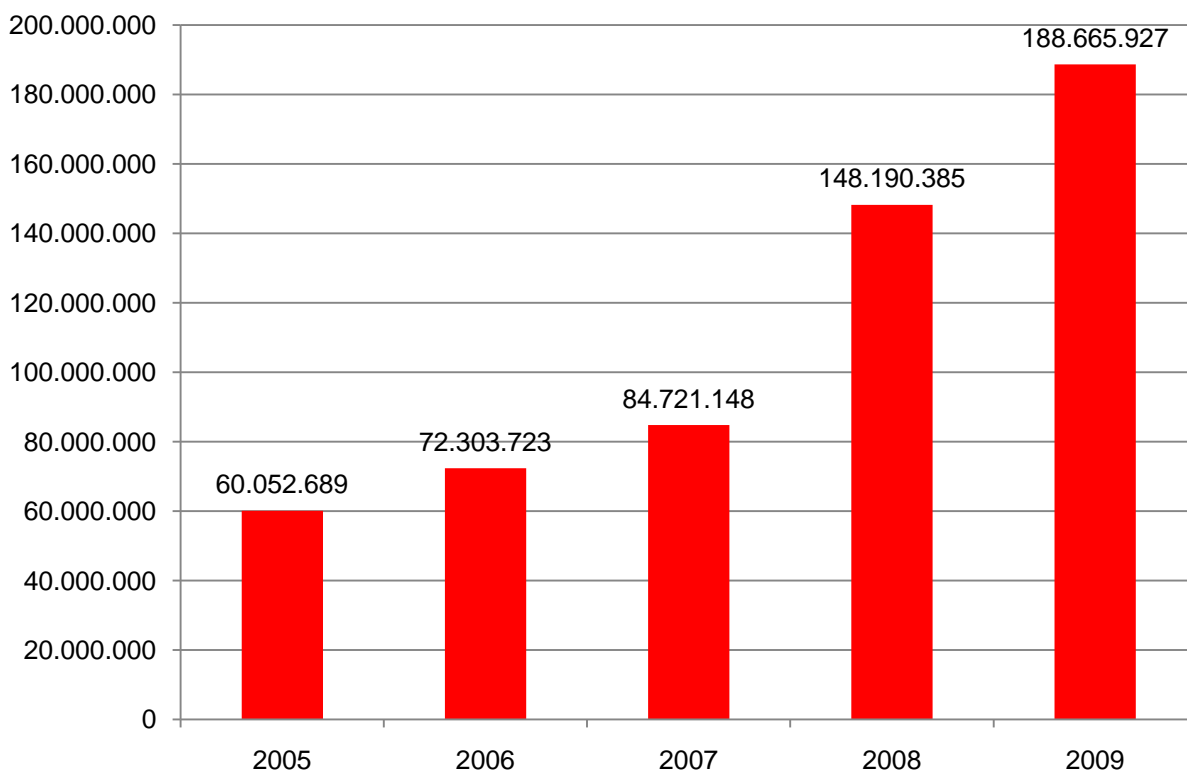


Mynd 8: Styrkupp hæð úr Rannsóknasjóði Vísinda- og tækniráðs til HR 2005-2010, í þús.kr. (Heimild: Rannsóknamiðstöð Íslands – RANNÍS – sjá nánar í viðauka II).

Mynd 8 sýnir úthlutun til HR úr Rannsóknasjóði Vísinda- og tækniráðs, en heildarstyrkupp hæðin úr þeim samkeppnissjóði hefur meira en fimmfaldast á tímabilinu 2005-2010, eða úr 18,6 millj.kr. árið 2005 í um 111 millj.kr. árið 2010.

Auk rannsóknastyrkja úr íslenskum samkeppnissjóðum hefur HR fengið marga rannsóknastyrki úr erlendum samkeppnissjóðum, m.a. þrjú stóra styrki úr 7. Rannsóknaráætlun Evrópusambandsins. Þórdís Ingadóttir, lagadeild, fékk styrk til verkefnisins „Impact of International Criminal Procedures on Domestic Criminal Procedures in Mass Atrocity Cases (DOMAC)“ árið 2008 að upphæð 1,4 millj. evra til þriggja ára, dr. Kristinn R. Þórisson, tölvunarfræðideild, fékk styrk árið 2009 til verkefnisins „Humanoids that Learn Socio-Communicative Skills by Observation (HUMANOBS)“ að upphæð 2,0 millj. evra til þriggja ára og dr. Marina Candi, viðskiptadeild, fékk styrk árið 2010 til verkefnisins „Transforming SMEs into successful experience stagers (STAGELT)“ að upphæð 0,7 millj. evra til þriggja ára. Verkefnisstjórn þessara þriggja verkefna er í höndum ofantalinna akademískra starfsmanna. HR er einnig þátttakandi í nokkrum öðrum ESB verkefnum. Má þar m.a. nefna verkefnið „RICHE – a platform and inventory for child health research in Europe (RICHE)“ og “Web Application Security Policies and Enforcement (WebAppSec)“.

Eins og þegar hefur komið fram hafa akademískir starfsmenn skólans verið mjög duglegir við að sækja rannsóknarfjármagn, bæði í innlenda og erlenda samkeppnissjóða, sérstaklega á síðustu þremur árum. Mynd 9 sýnir þróun í sjálfsaflafé til rannsókna við skólann á árunum 2005-2009. Athugið að mynd 9 sýnir aðeins sjálfsaflafé til rannsókna og er rannsóknarframlag ríkisins þar ekki meðtalið.

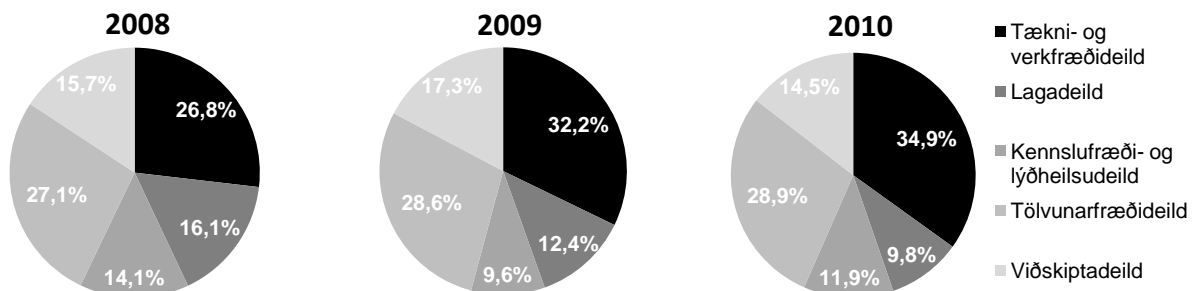


Mynd 9: Sjálfsaflafé til rannsókna 2005-2009 (Heimild: Fjármálasvið HR 2010).

Á mynd 10 má sjá hvernig rannsóknarframlagi ríkisins hefur hlutfallslega verið skipt á milli deilda 2008-2010, en það er m.a. gert á grundvelli árlegs rannsóknarmats. Samanlagður akademískur styrkur starfsmanna hversrar deildar, mældur í sérstökum rannsóknarstigum (sjá nánar að neðan), ræður því hve hátt hlutfall deildin fær af rannsóknarframlagi ríkisins hverju sinni. Erlenda matsnefndin sem fer yfir rannsóknarskýrslurnar raðar akademískum starfsmönnum í eftirfarandi 5 flokka, þ.e. gefur rannsóknarstig (e. „score“) á kvarðanum 0-4:

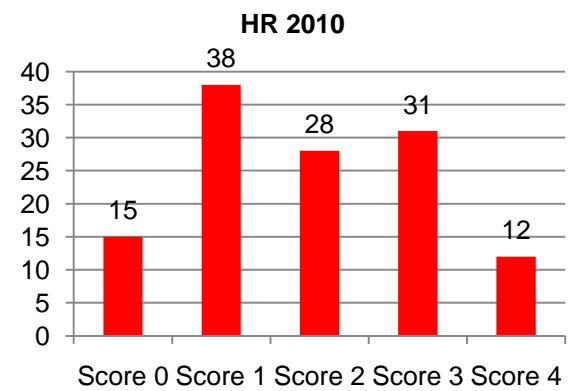
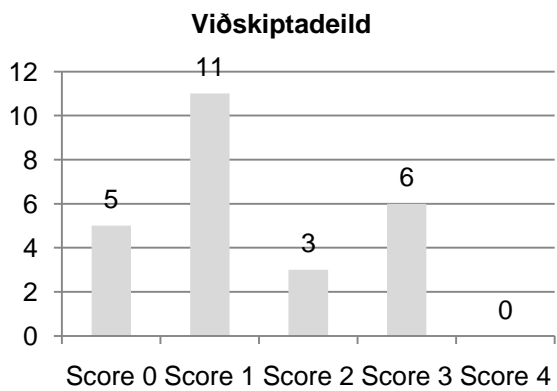
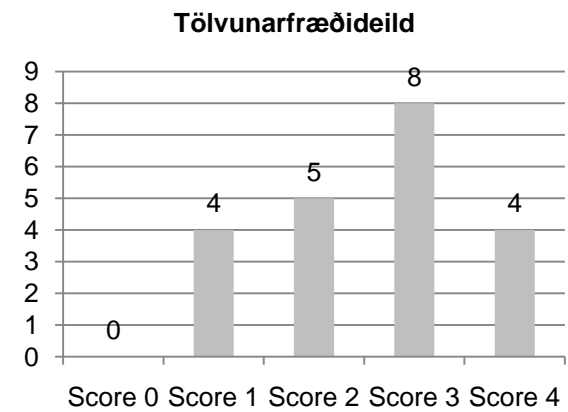
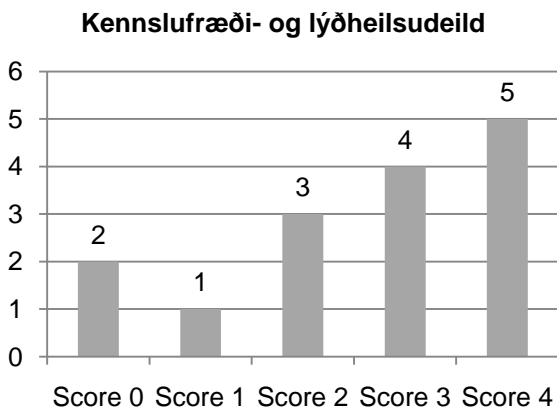
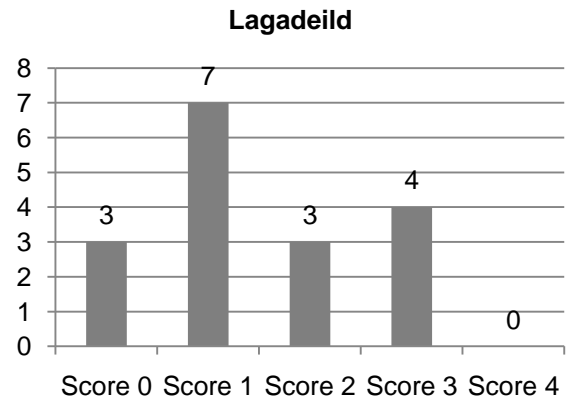
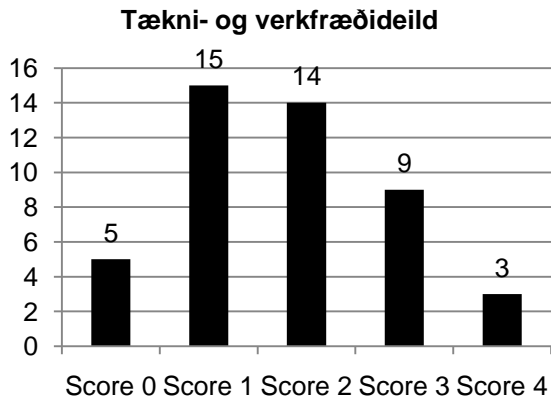
- 0) Engin eða lítil sem engin rannsóknarstarfsemi (e. „None or insignificant research activity“).
- 1) Lítil en ekki ómarkverð rannsóknarstarfsemi (e. „Little but nontrivial research activity“).
- 2) Framlag til rannsóknarsamfélagsins en lítil áhrif (e. „Contributes to the research community but little impact“).
- 3) All nokkur og virk hlutdeild í rannsóknarsamfélaginu, með greinilegu framlagi og áhrifum (e. „Considerable and active participant in the research community, with a clear contribution and impact“).
- 4) Mikilvæg og virk þátttaka í rannsóknarsamfélaginu, með talsverðu framlagi og áhrifum (e. „Significant and active participant in the research community, with a substantial contribution and impact“).

Rannsóknarframlag ríkisins til HR árið 2008 var samtals 365 millj.kr., árið 2009 samtals 382 millj.kr. og samtals 369 millj.kr. árið 2010.



Mynd 10: Hlutfallsleg skipting á rannsóknarframlagi ríkisins 2008-2010 (Heimild: Rannsóknarmat HR 2007, 2008 og 2009).

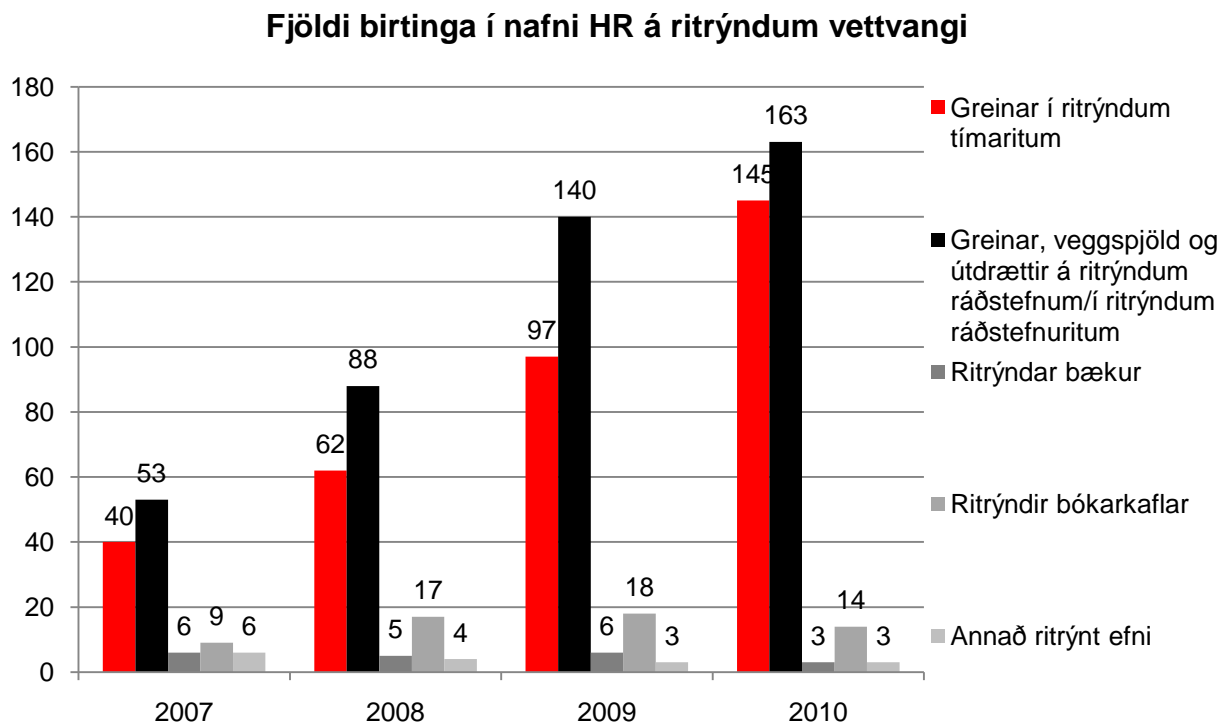
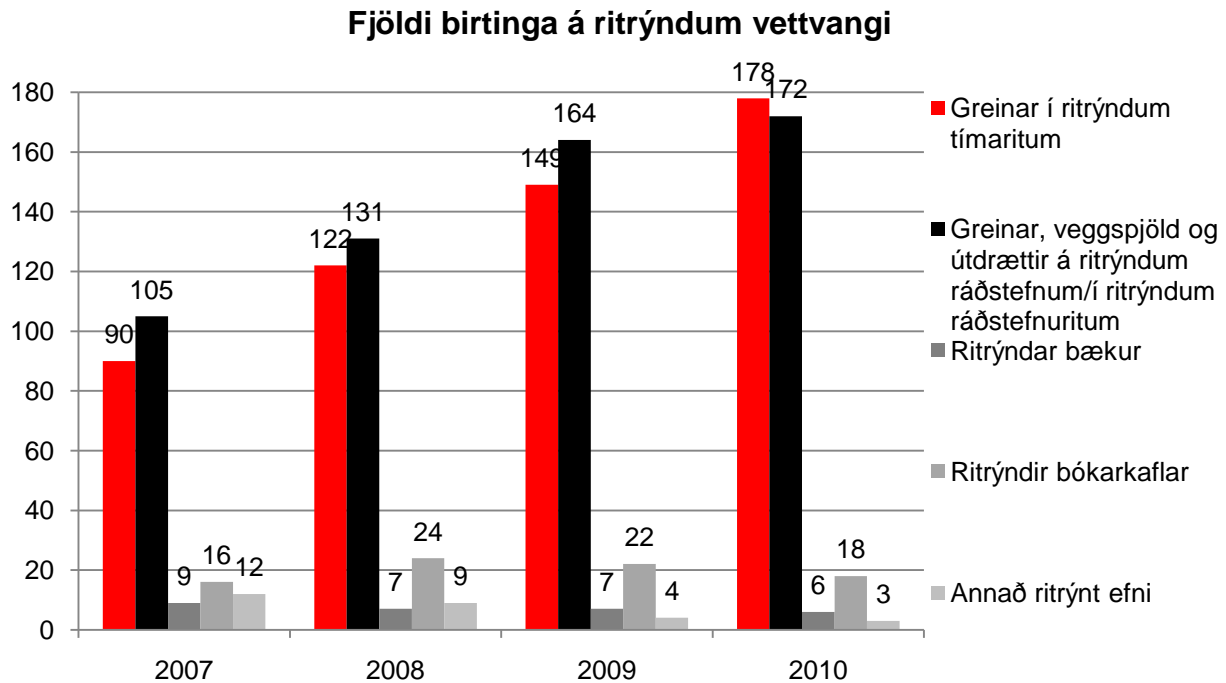
Mynd 11 sýnir fjölda akademískra starfsmanna í hverjum stigaflokki samkvæmt niðurstöðu rannsóknarmatsins 2010. Fyrir utan að gefa hverjum og einum akademískum starfsmanni stig (eða einkunn) ár hvert, skilar nefndin stuttri skýrslu til skólans um niðurstöðuna og matsferilinn. Í viðauka III má lesa valda kafla úr skýrslu matsnefndarinnar árið 2010.



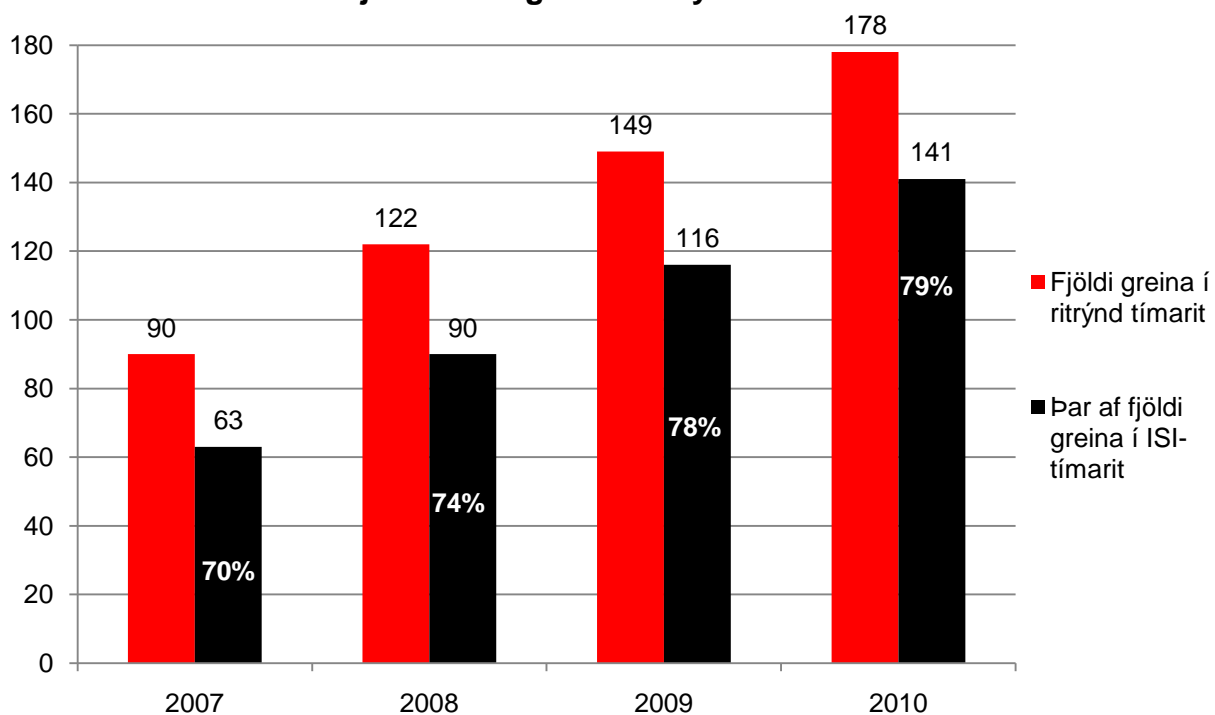
Mynd 11: Fjöldi akademískra starfsmanna í hverjum stigaflokki rannsóknarmats HR 2010 (Heimild: Rannsóknarmat HR 2010).

## Viðauki I

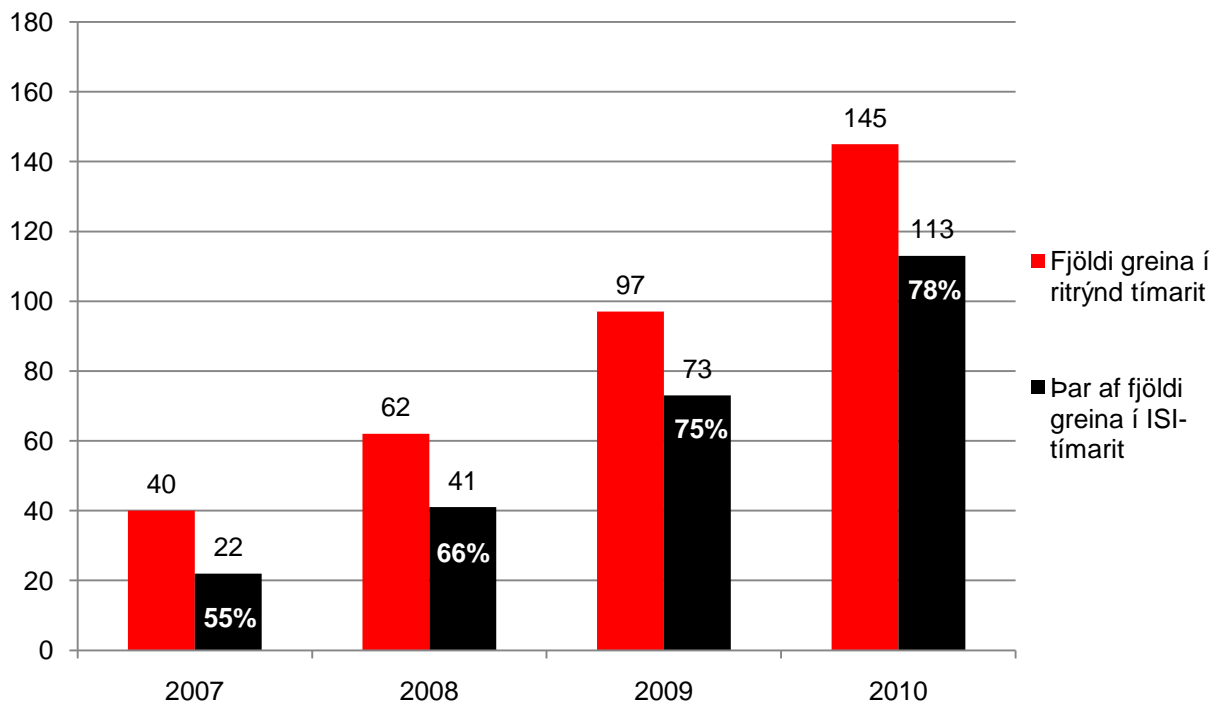
### A: Birtingar HR á ritrýndum vettvangi 2007-2010



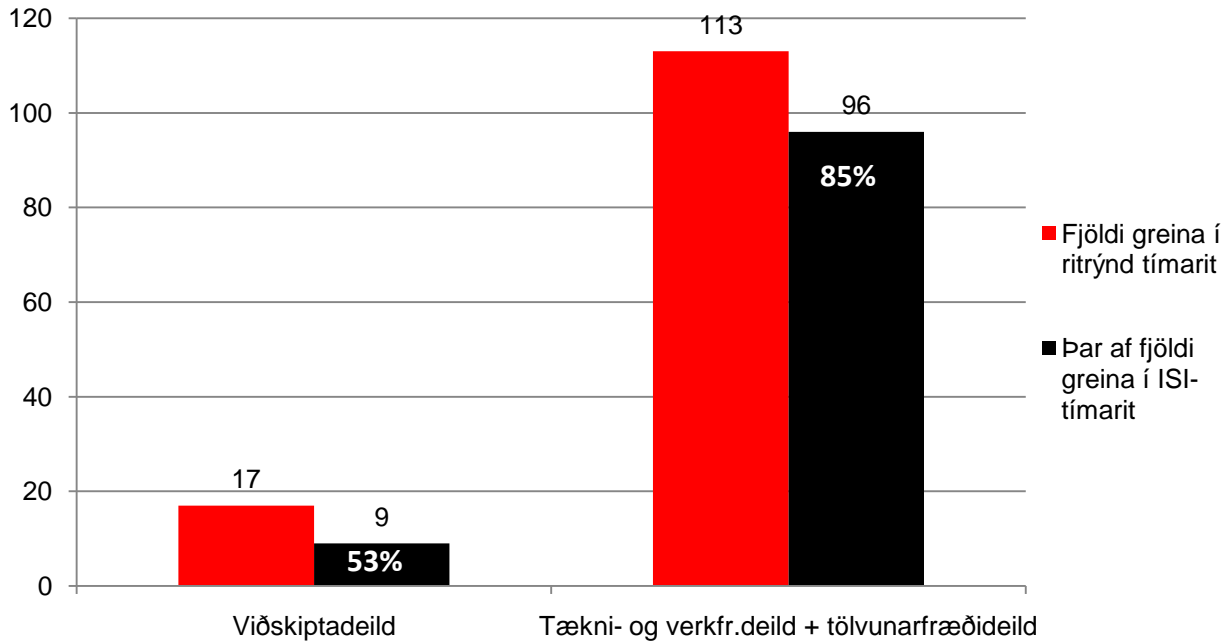
### Fjöldi birtra greina í ritrýnd tímarit



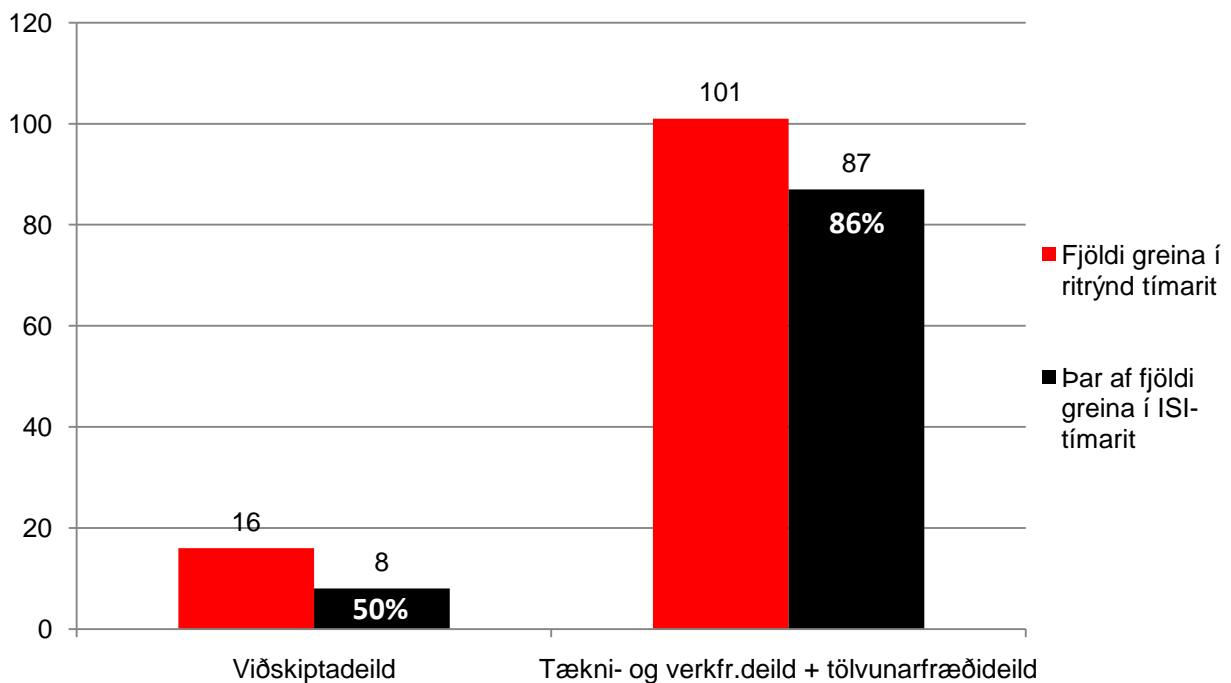
### Fjöldi birtra greina í nafni HR í ritrýnd tímarit



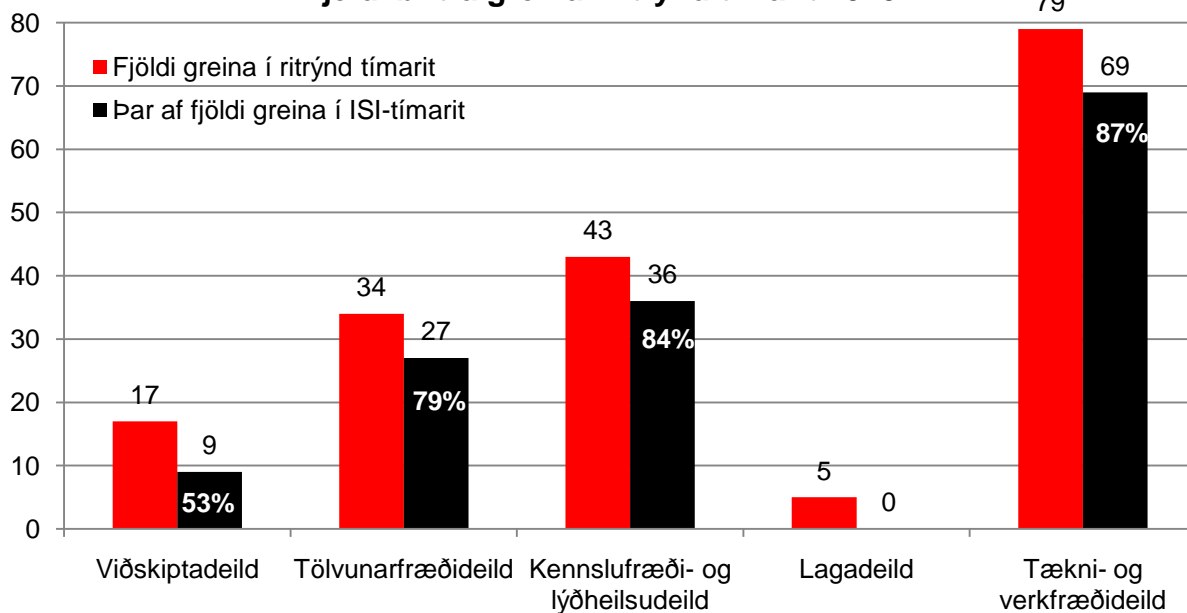
### Fjöldi birtra greina í ritrýnd tímarit 2010



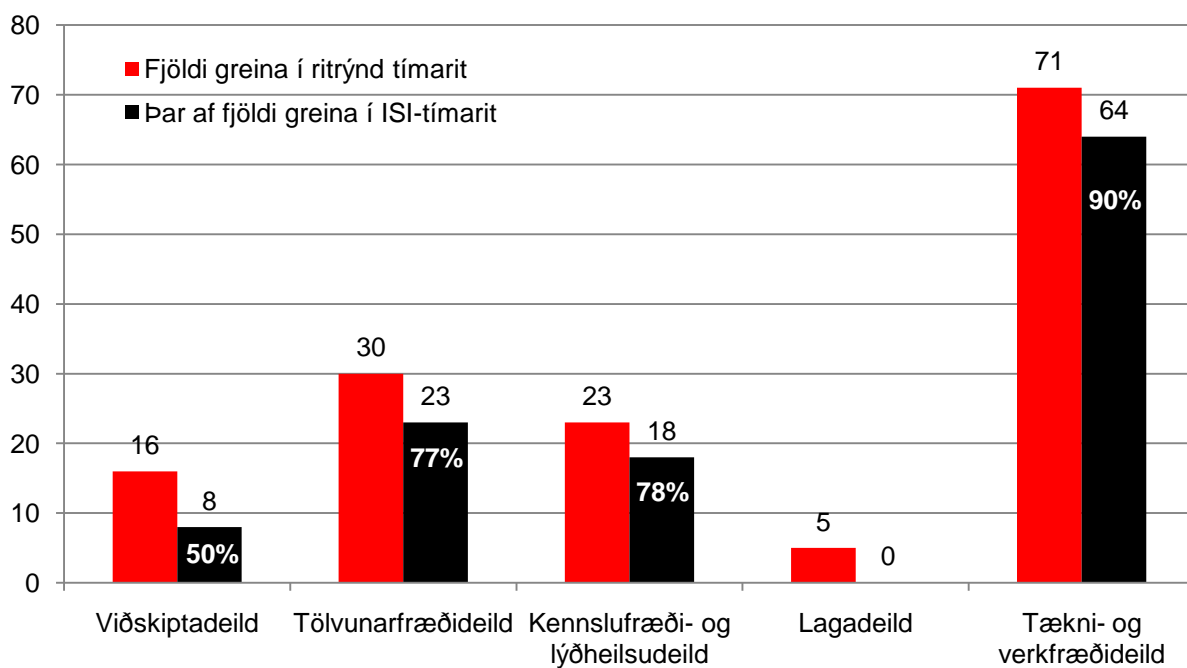
### Fjöldi birtra greina í nafni HR í ritrýnd tímarit 2010



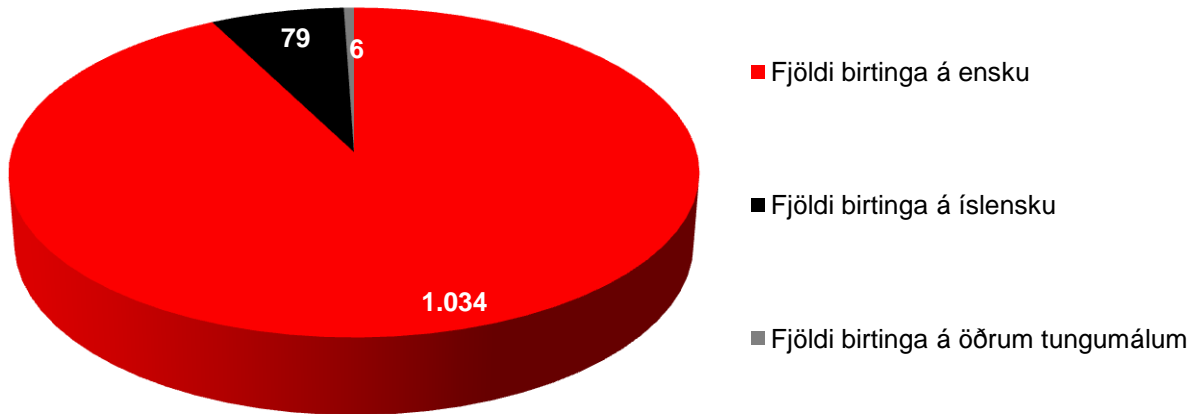
### Fjöldi birtra greina í ritrýnd tímarit 2010



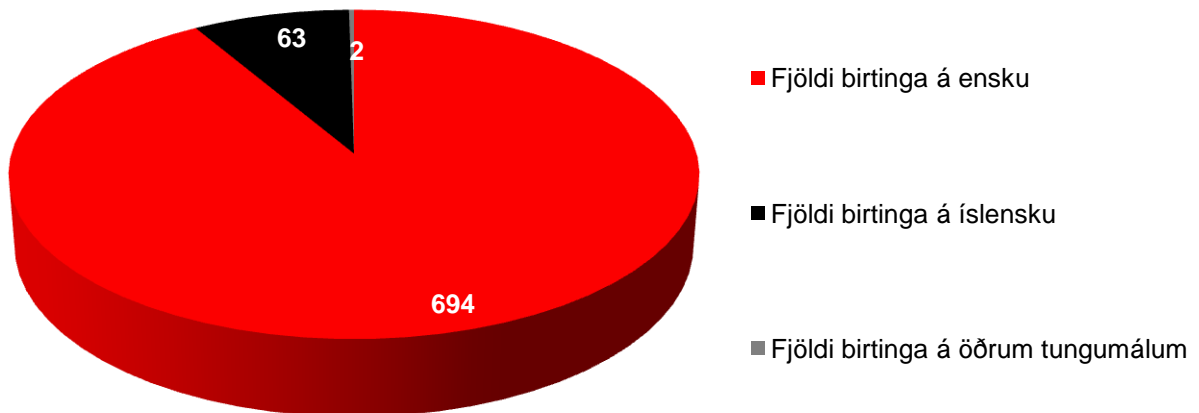
### Fjöldi birtra greina í nafni HR í ritrýnd tímarit 2010



### Fjöldi birtinga á ritrýndum vettvangi per tungumál 2007-2010

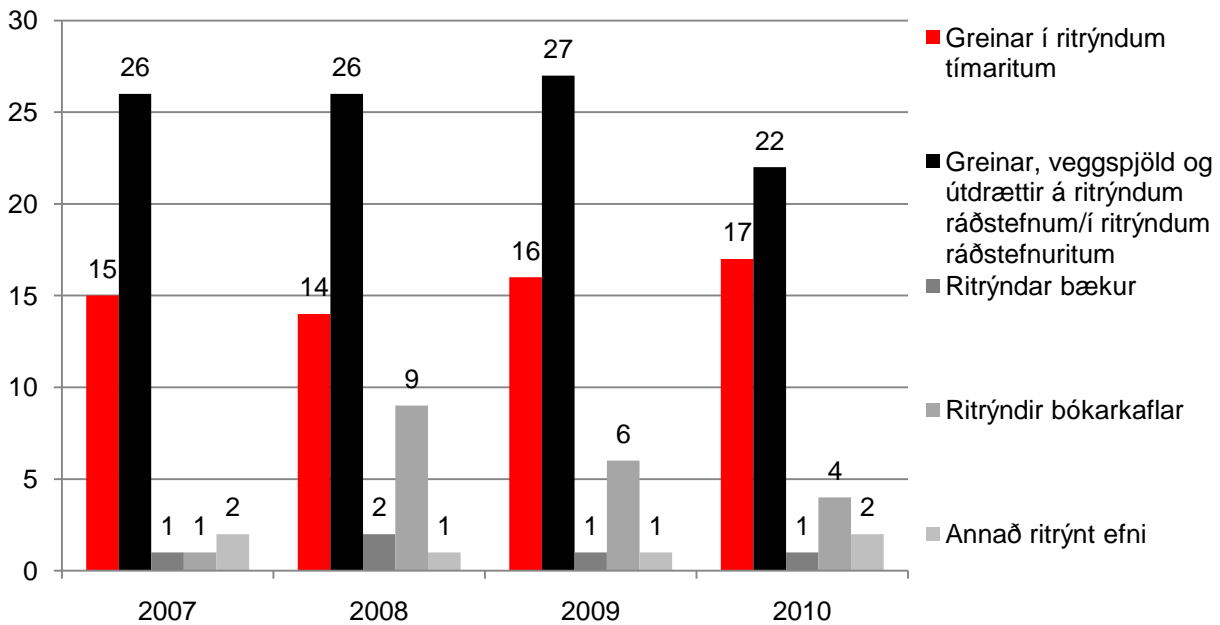


### Fjöldi birtinga í nafni HR á ritrýndum vettvangi per tungumál 2007-2010

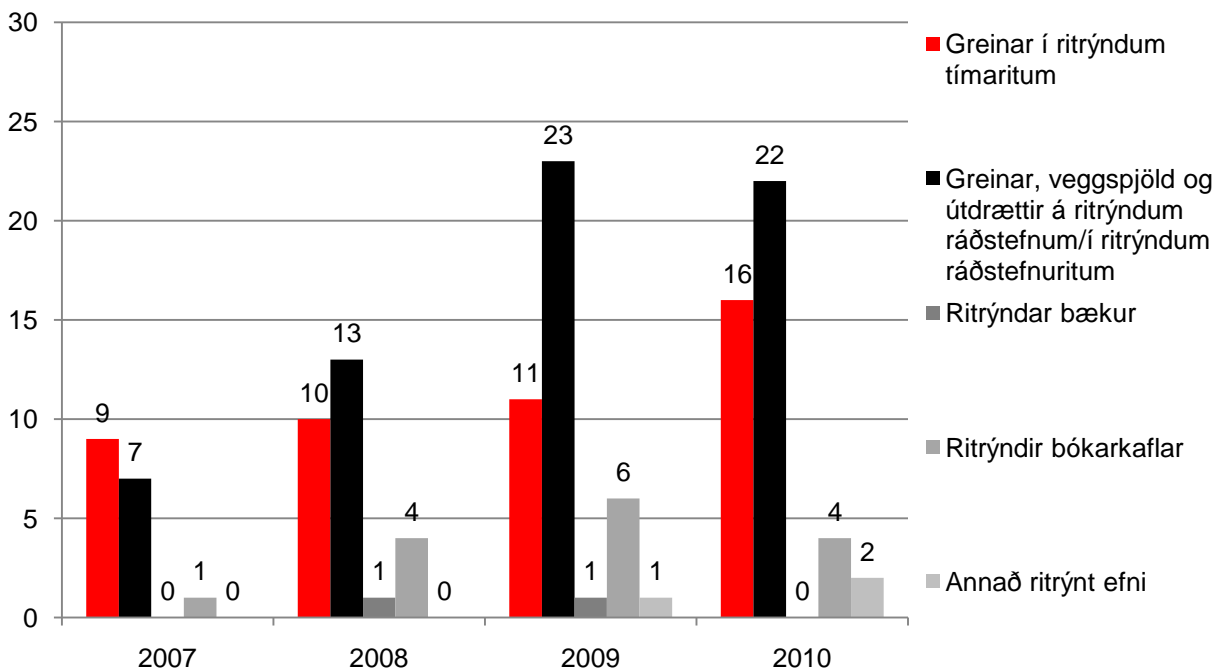


## B: Birtingar viðskiptadeildar HR á ritrýndum vettvangi 2007-2010

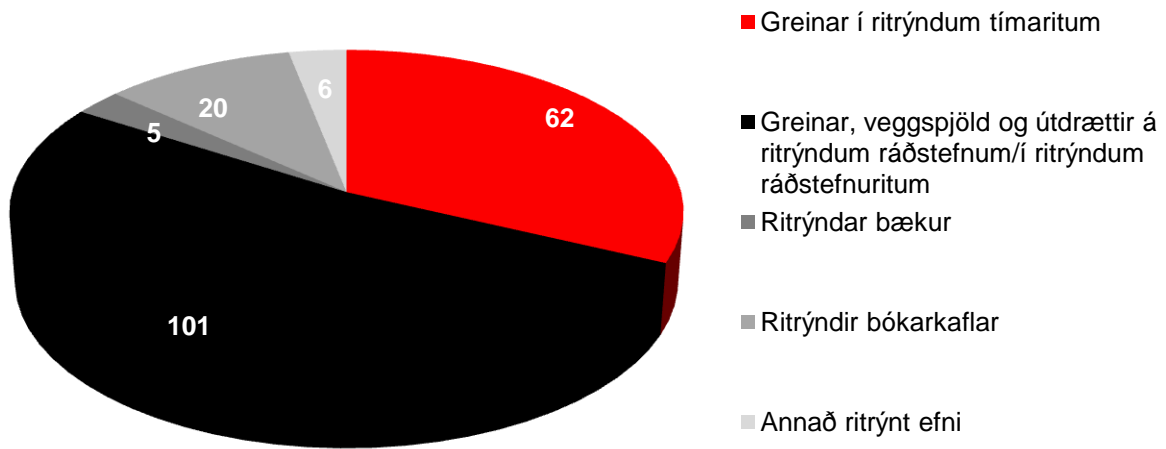
### Fjöldi birtinga viðskiptadeildar á ritrýndum vettvangi



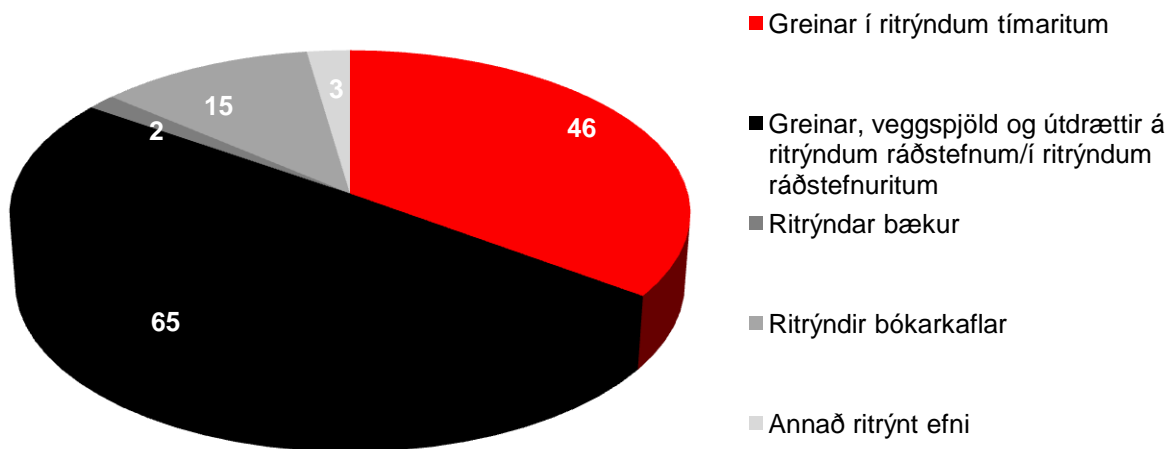
### Fjöldi birtinga viðskiptadeildar á ritrýndum vettvangi í nafni HR



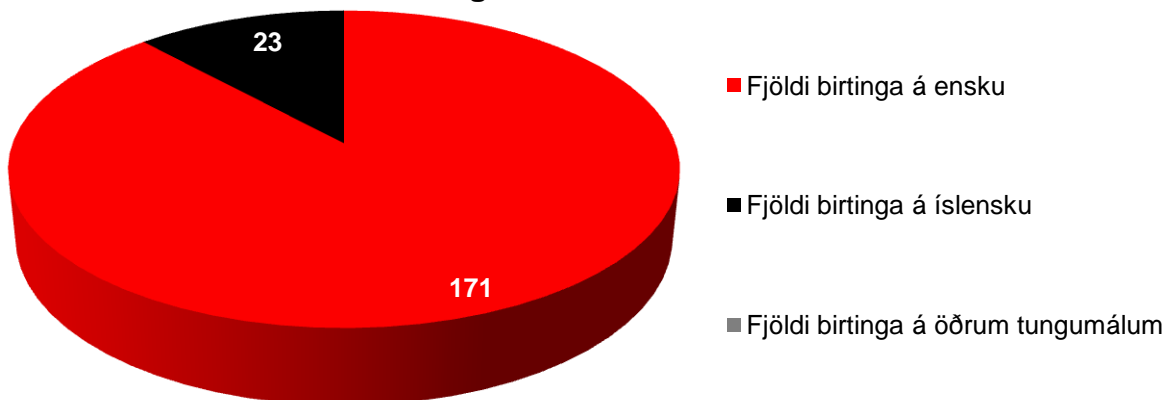
**Fjöldi birtinga viðskiptadeildar á ritrýndum vettvangi  
2007-2010**



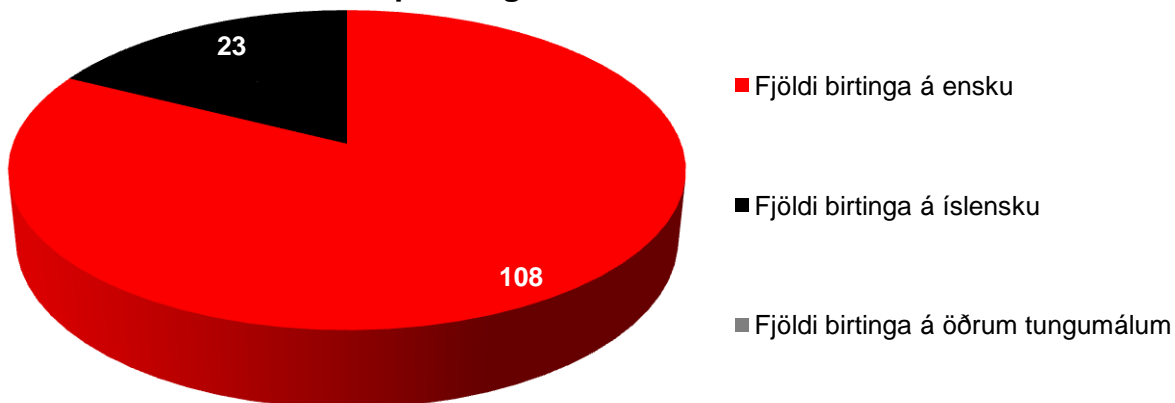
**Fjöldi birtinga viðskiptadeildar í nafni HR á ritrýndum vettvangi  
2007-2010**



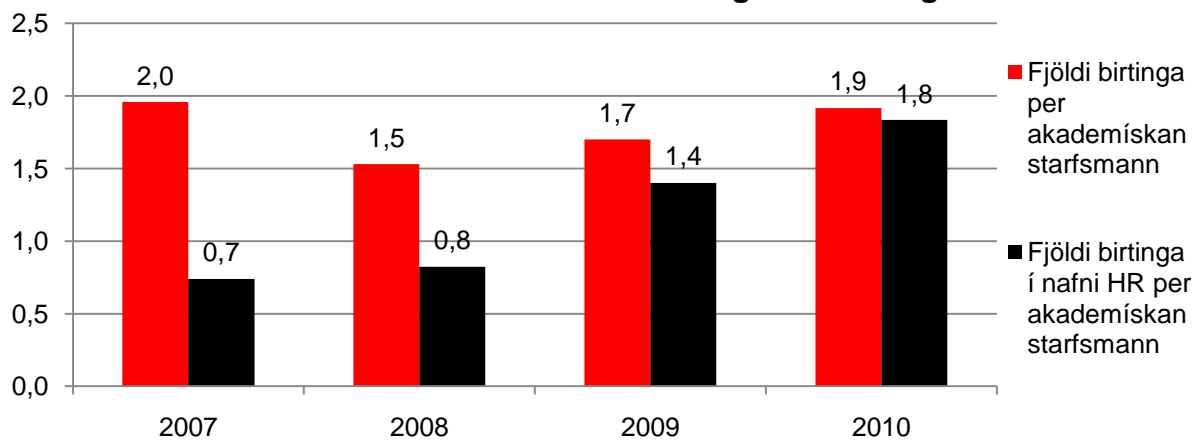
**Fjöldi birtinga viðskiptadeildar á ritrýndum vettvangi per tungumál 2007-2010**



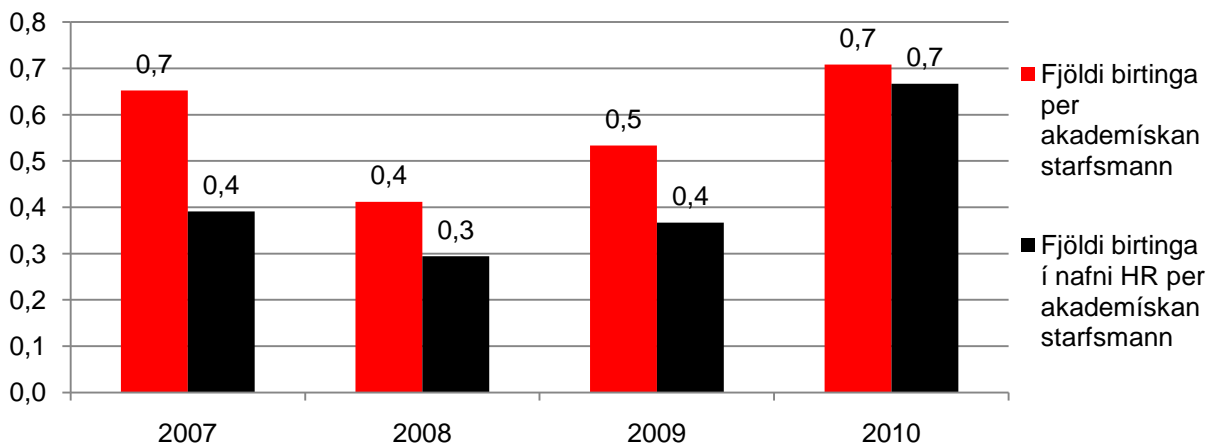
**Fjöldi birtinga viðskiptadeildar í nafni HR á ritrýndum vettvangi per tungumál 2007-2010**



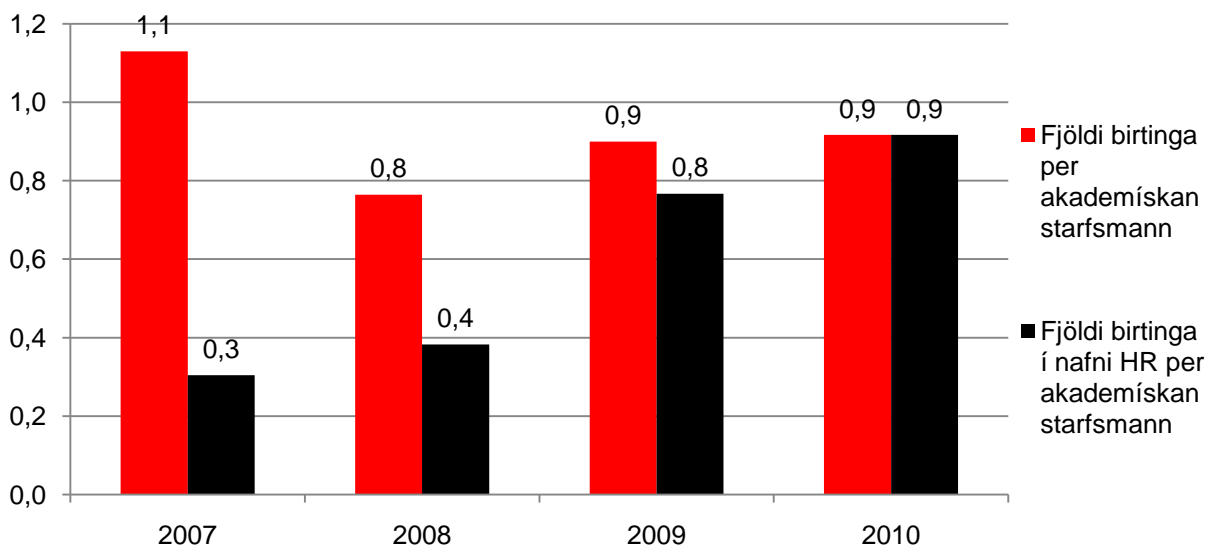
**Fjöldi birtinga viðskiptadeildar á ritrýndum vettvangi per akademískan starfsmann - Allar tegundir birtinga**



### Fjöldi birtra greina viðskiptadeildar í ritrýndum tímaritum per akademískan starfsmann

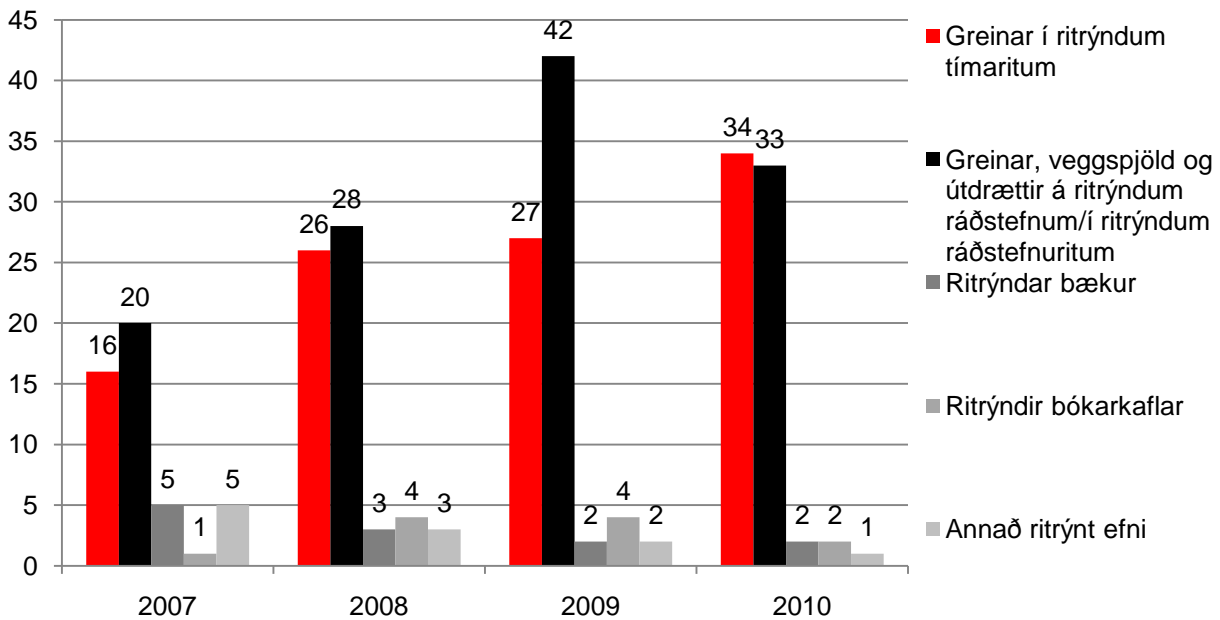


### Fjöldi birtinga viðskiptadeildar á ritrýndum ráðstefnum/í ritrýndum ráðstefnuritum per akademískan starfsmann

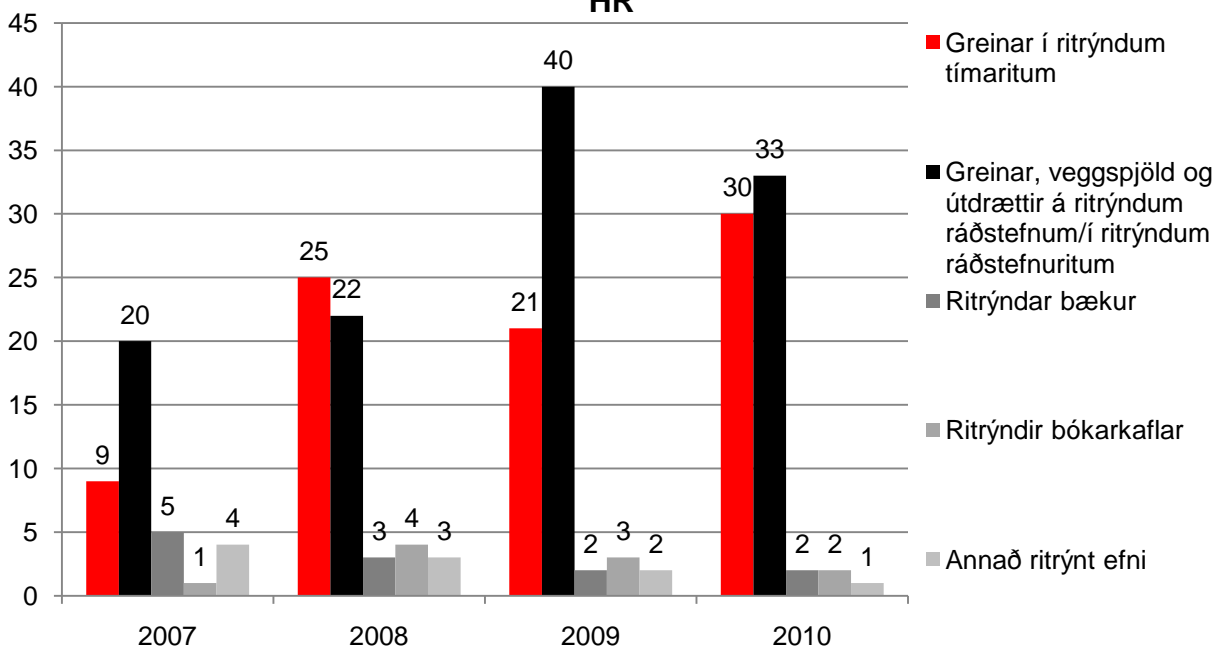


## C: Birtingar tölvunarfræðideildar HR á ritrýndum vettvangi 2007-2010

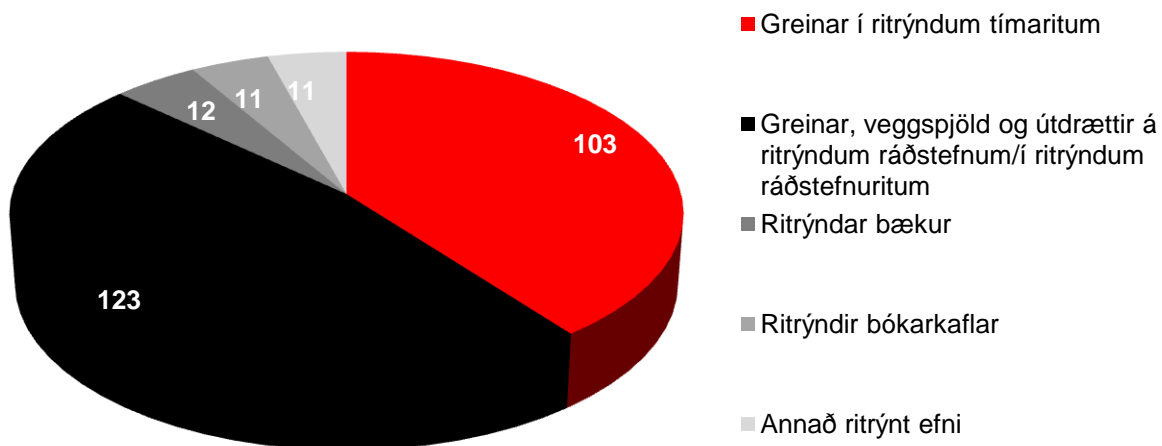
### Fjöldi birtinga tölvunarfræðideildar á ritrýndum vettvangi



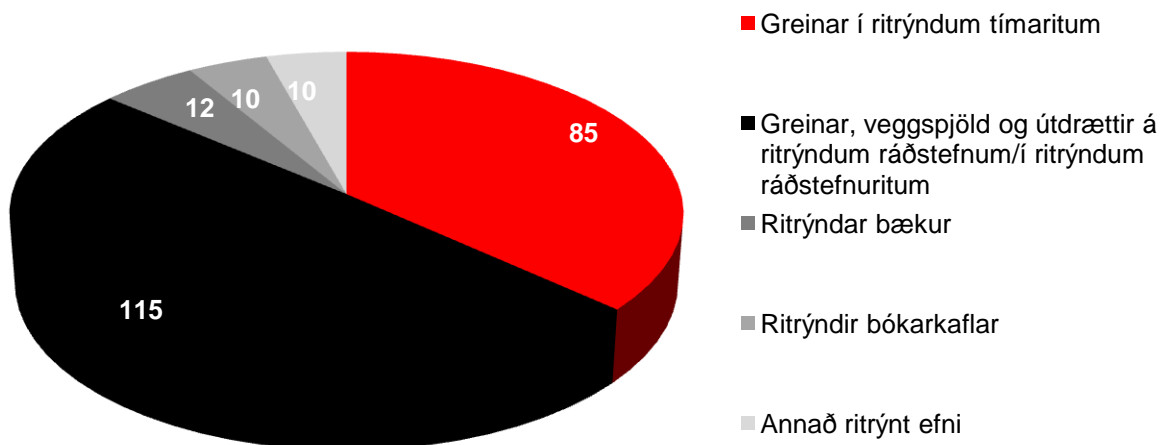
### Fjöldi birtinga tölvunarfræðideildar á ritrýndum vettvangi í nafni HR



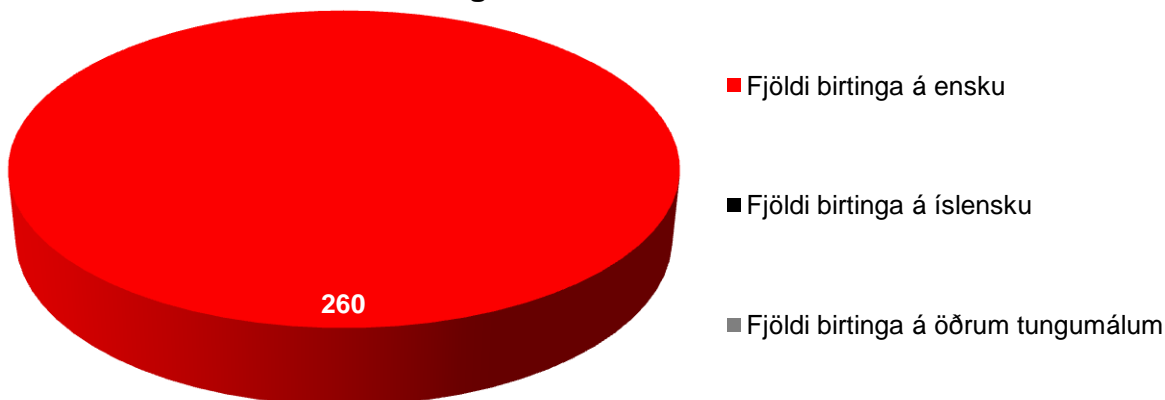
**Fjöldi birtinga tölvunarfræðideildar á ritrýndum vettvangi  
2007-2010**



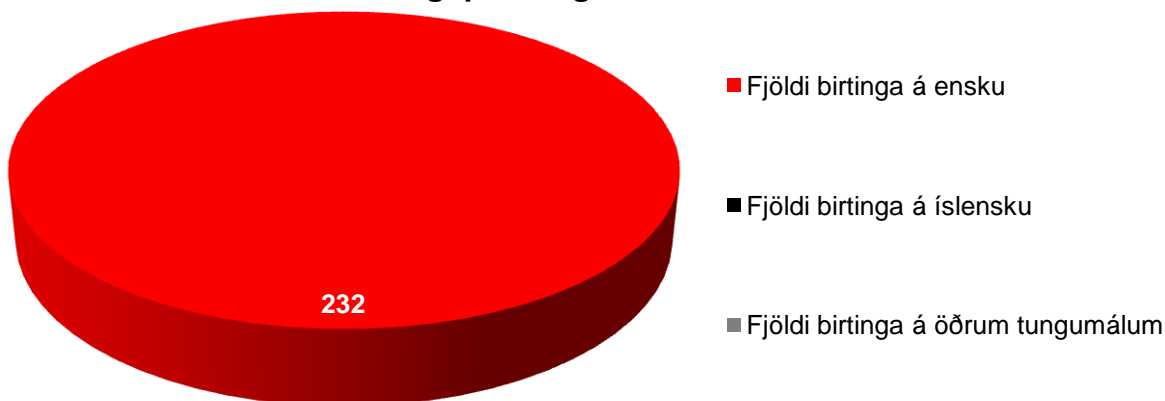
**Fjöldi birtinga tölvunarfræðideildar í nafni HR á ritrýndum  
vettvangi 2007-2010**



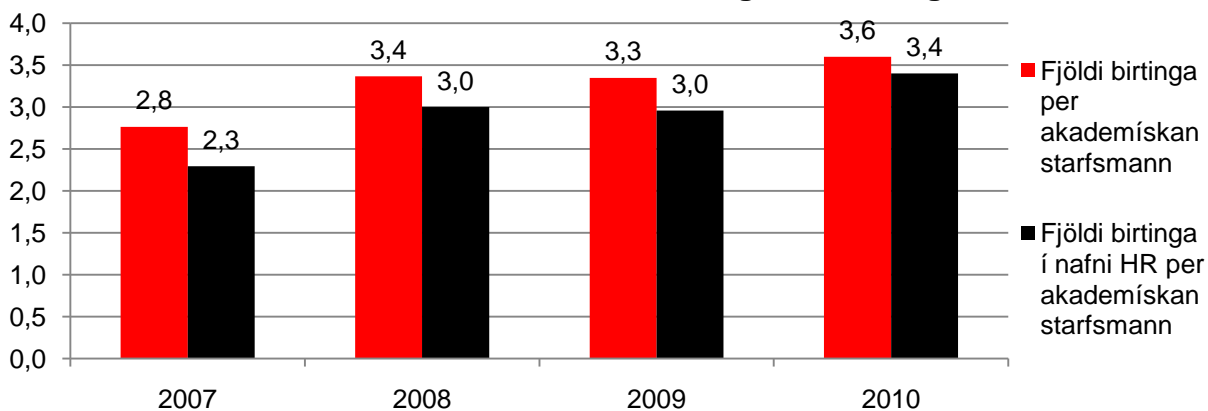
**Fjöldi birtinga tölvunarfræðideildar á ritrýndum vettvangi per tungumál 2007-2010**



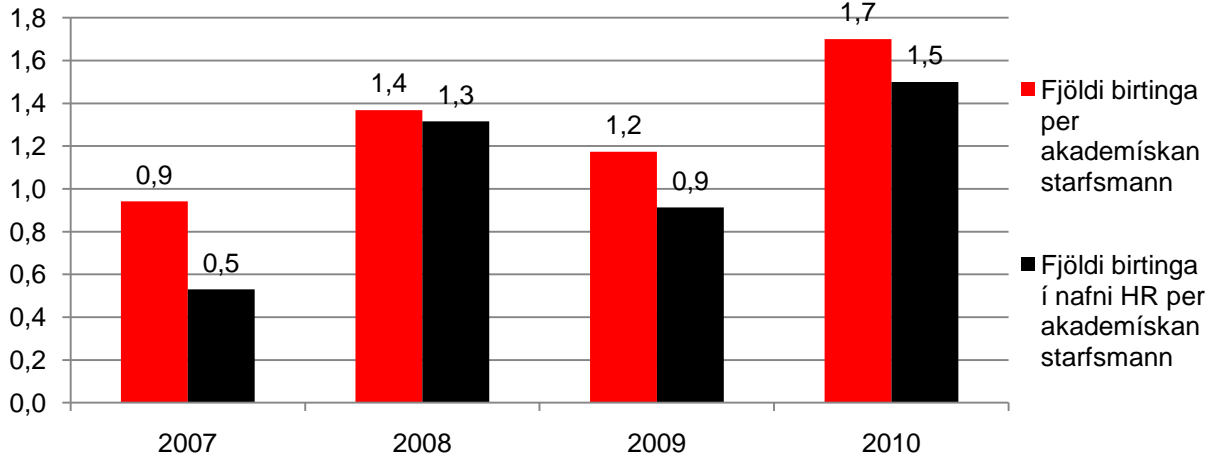
**Fjöldi birtinga tölvunarfræðideildar í nafni HR á ritrýndum vettvangi per tungumál 2007-2010**



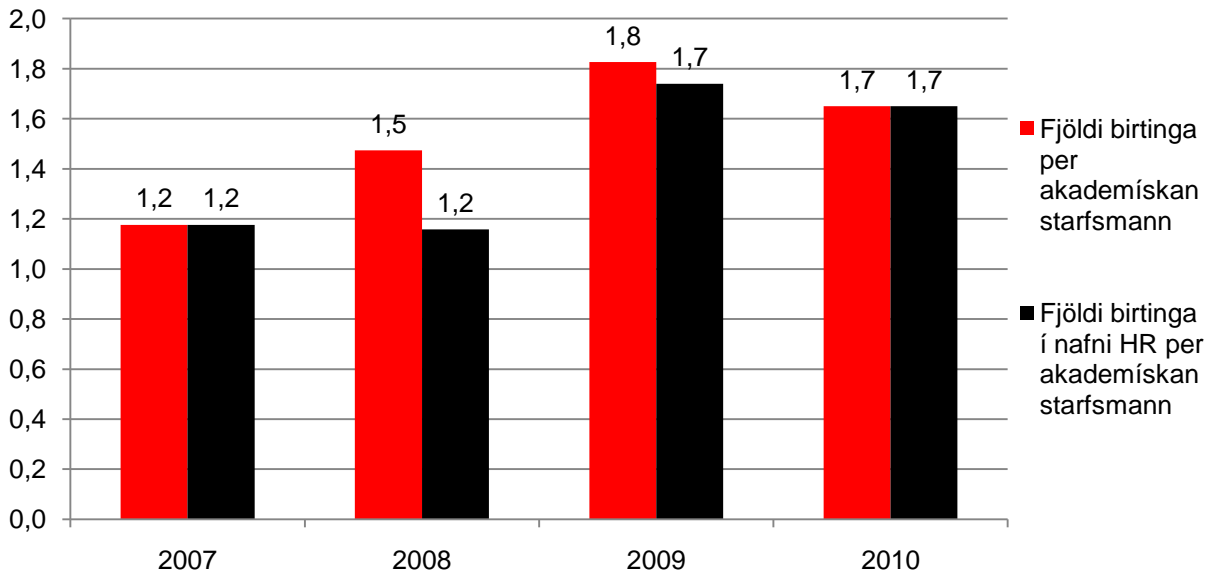
**Fjöldi birtinga tölvunarfræðideildar á ritrýndum vettvangi per akademískan starfsmann - Allar tegundir birtinga**



**Fjöldi birtra greina tölvunarfræðideildar í ritrýnd tímarit per akademískan starfsmann**

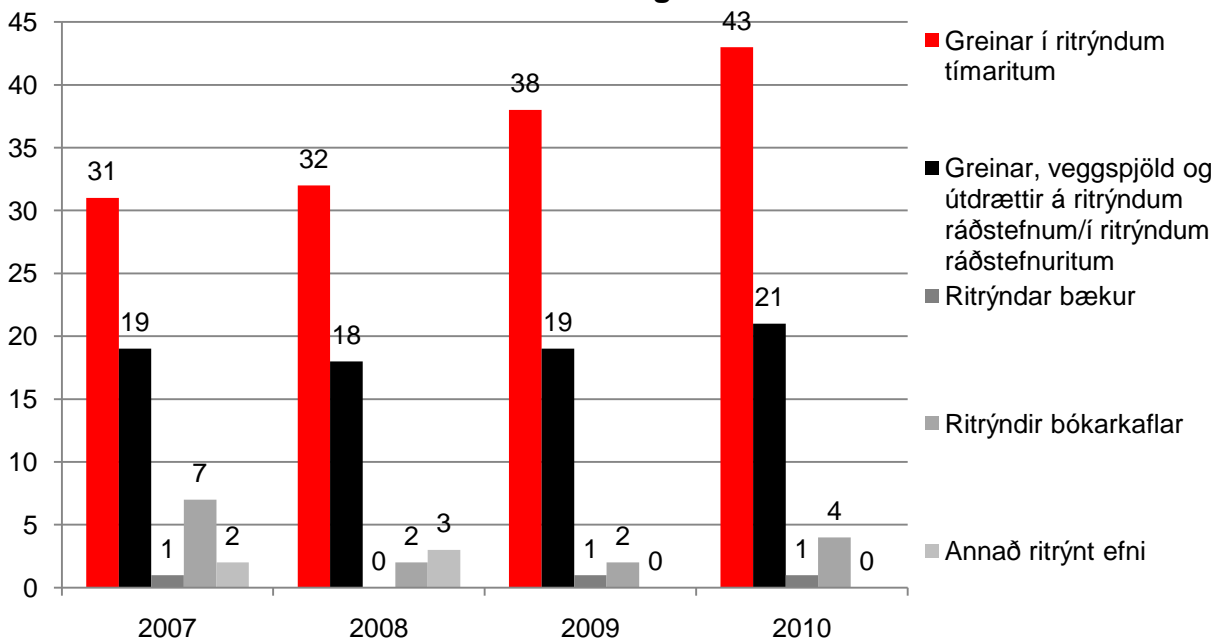


**Fjöldi birtinga tölvunarfræðideildar á ritrýndum ráðstefnum/í ritrýndum ráðstefnuritum per akademískan starfsmann**

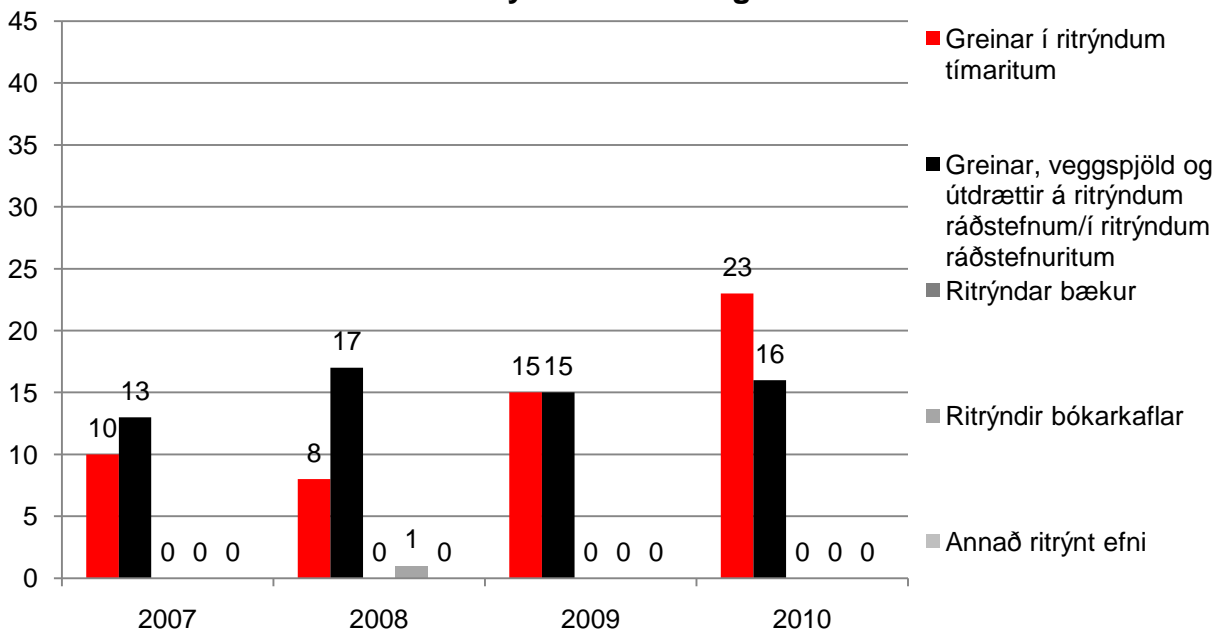


## D: Birtingar kennslufræði- og lýðheilsudeildar HR á ritrýndum vettvangi 2007-2010

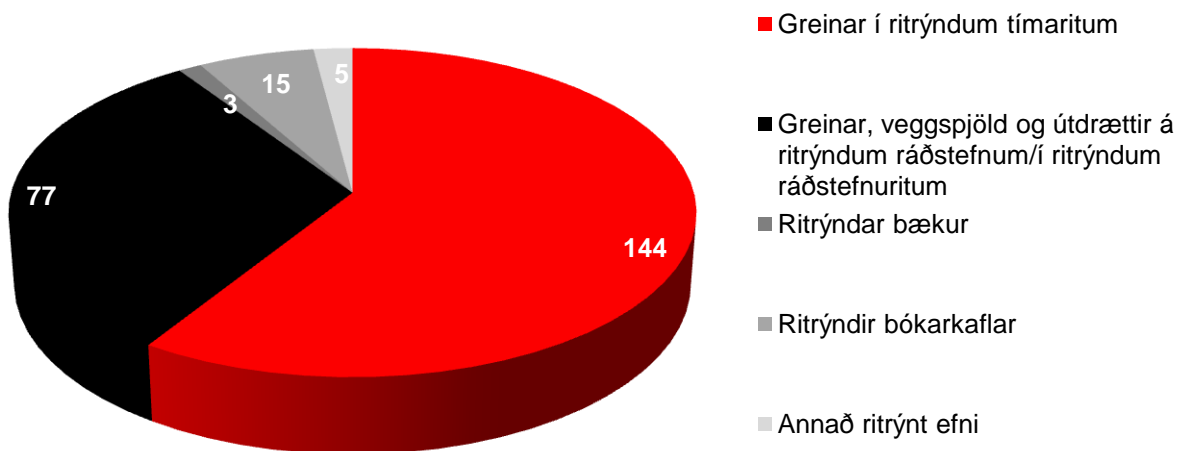
### Fjöldi birtinga kennslufræði- og lýðheilsudeildar á ritrýndum vettvangi



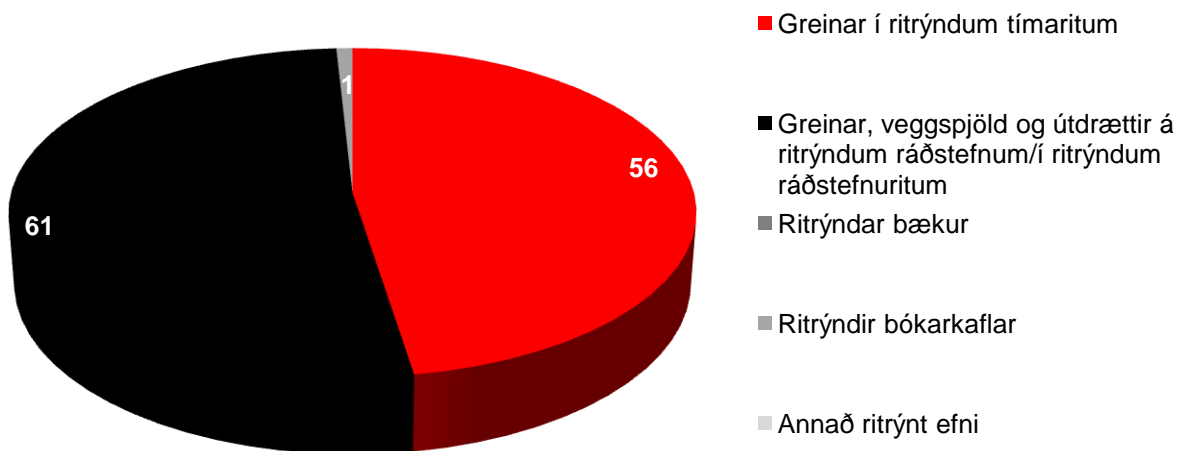
### Fjöldi birtinga kennslufræði- og lýðheilsudeildar í nafni HR á ritrýndum vettvangi



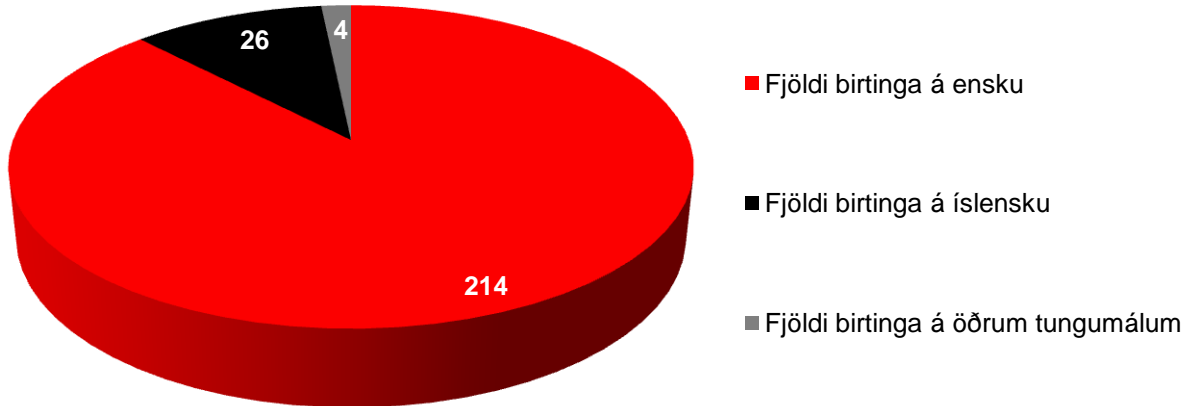
**Fjöldi birtinga kennslufræði- og lýðheilsudeildar á ritrýndum vettvangi 2007-2010**



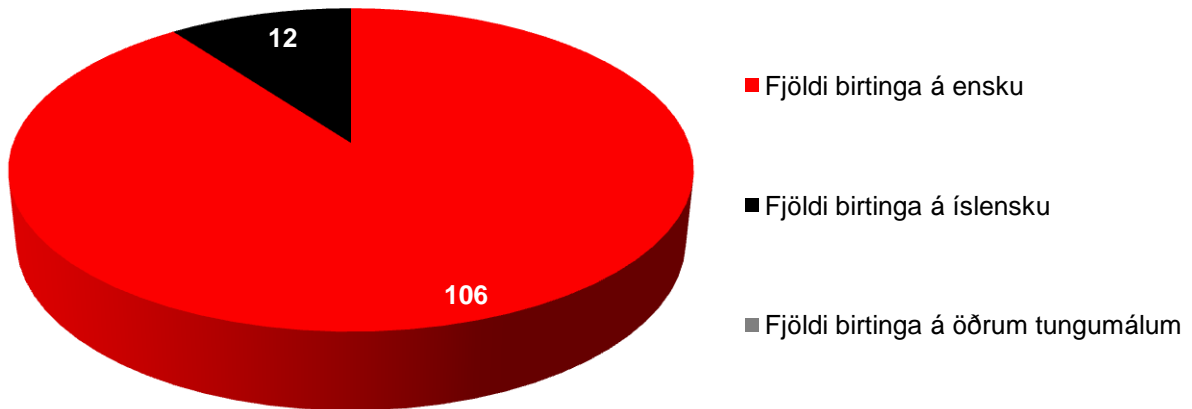
**Fjöldi birtinga kennslufræði- og lýðheilsudeildar í nafni HR á ritrýndum vettvangi 2007-2010**



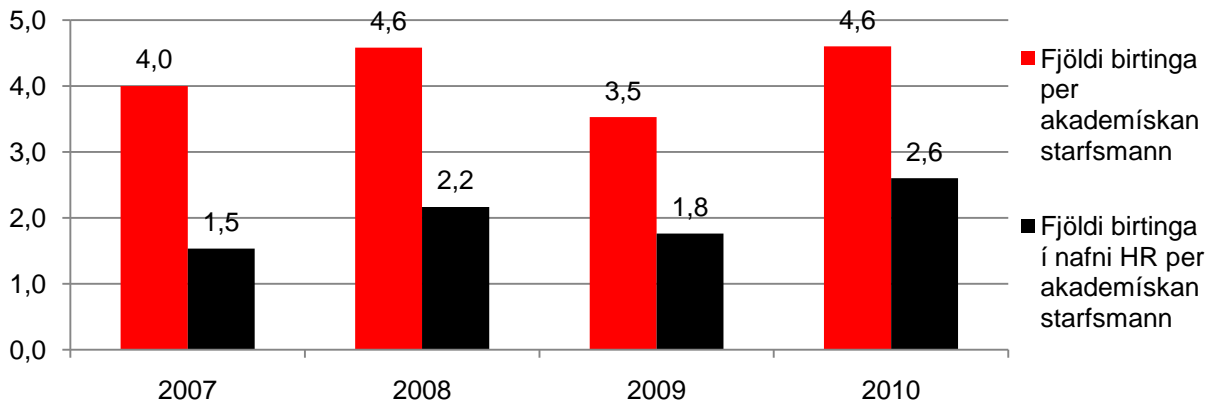
**Fjöldi birtinga kennslufræði- og lýðheilsudeildar á ritrýndum vettvangi per tungumál 2007-2010**



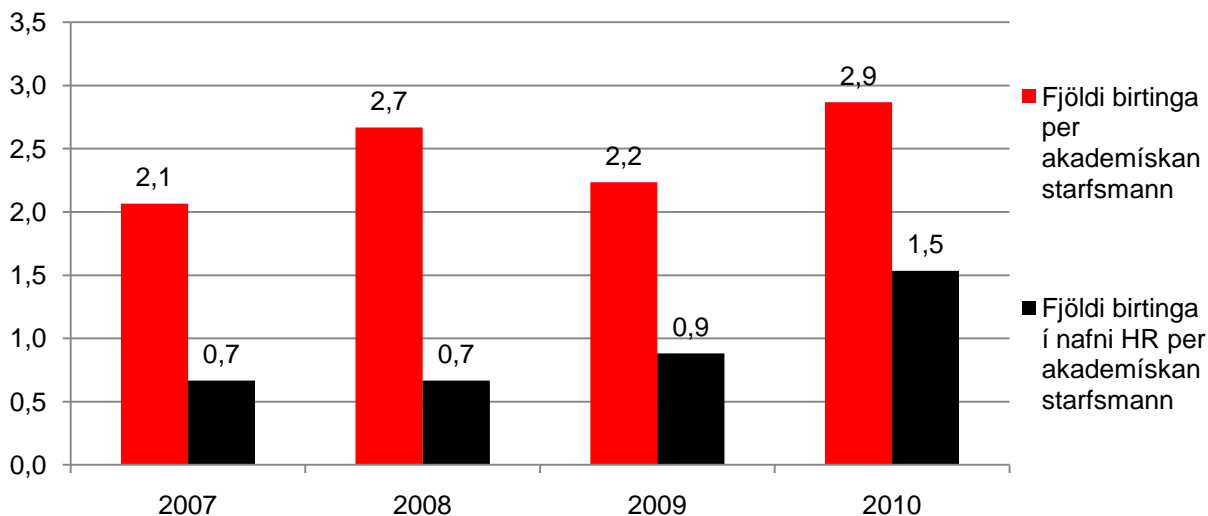
**Fjöldi birtinga kennslufræði- og lýðheilsudeildar í nafni HR á ritrýndum vettvangi per tungumál 2007-2010**



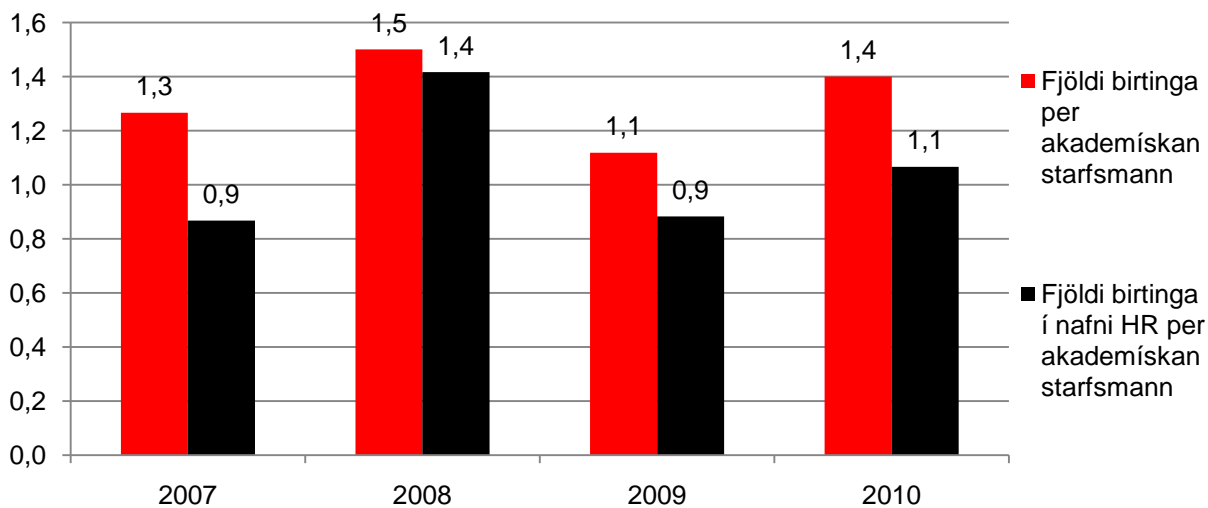
**Fjöldi birtinga kennslufræði- og lýðheilsudeildar á ritrýndum vettvangi per akademískan starfsmann - Allar tegundir birtinga**



**Fjöldi birtra greina kennslufræði- og lýðheilsudeildar í ritrýnd tímarið per akademískan starfsmann**

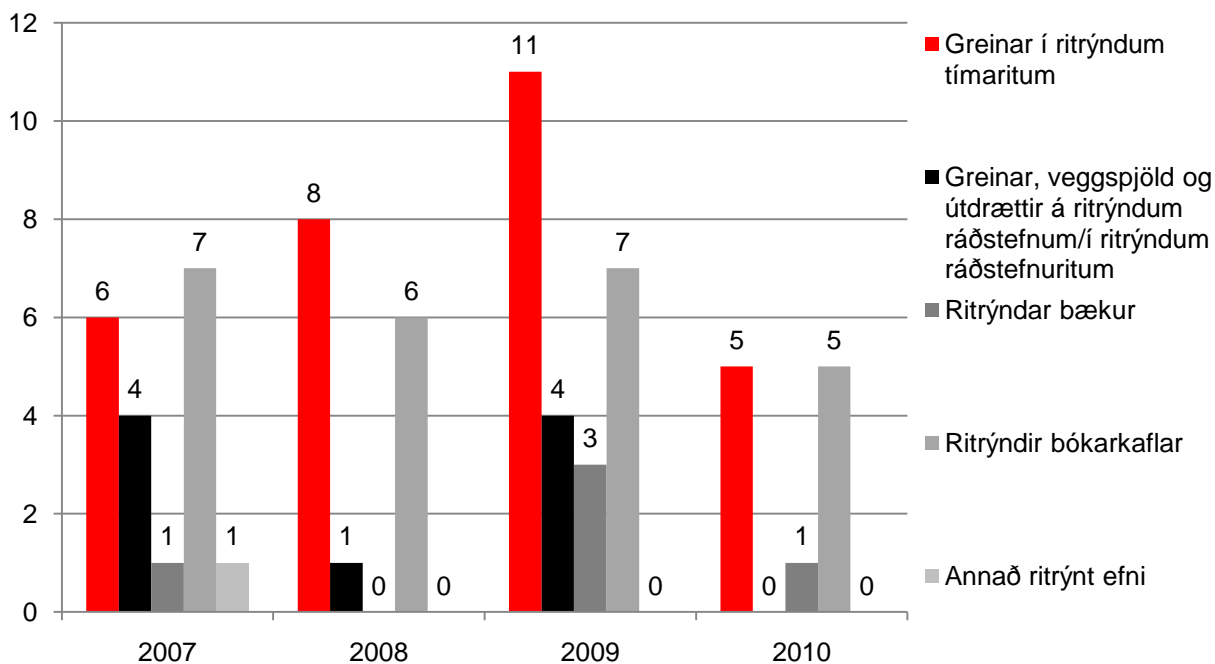


**Fjöldi birtinga kennslufræði- og lýðheilsudeildar á ritrýndum ráðstefnum/í ritrýndum ráðstefnuritum per akademískan starfsmann**

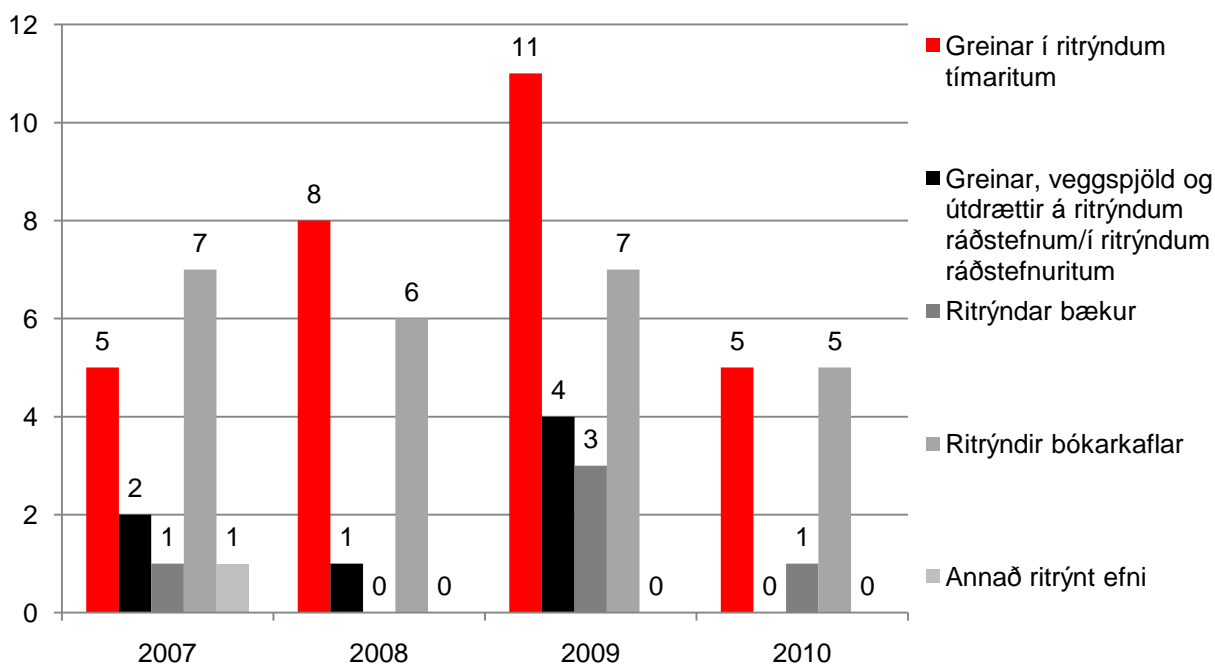


## E: Birtingar lagadeildar HR á ritrýndum vettvangi 2007-2010

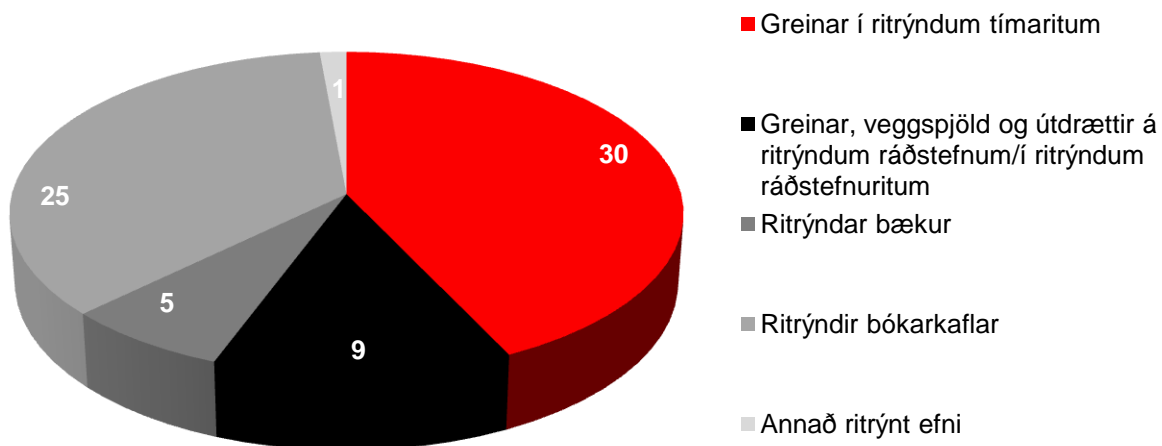
### Fjöldi birtinga lagadeildar á ritrýndum vettvangi



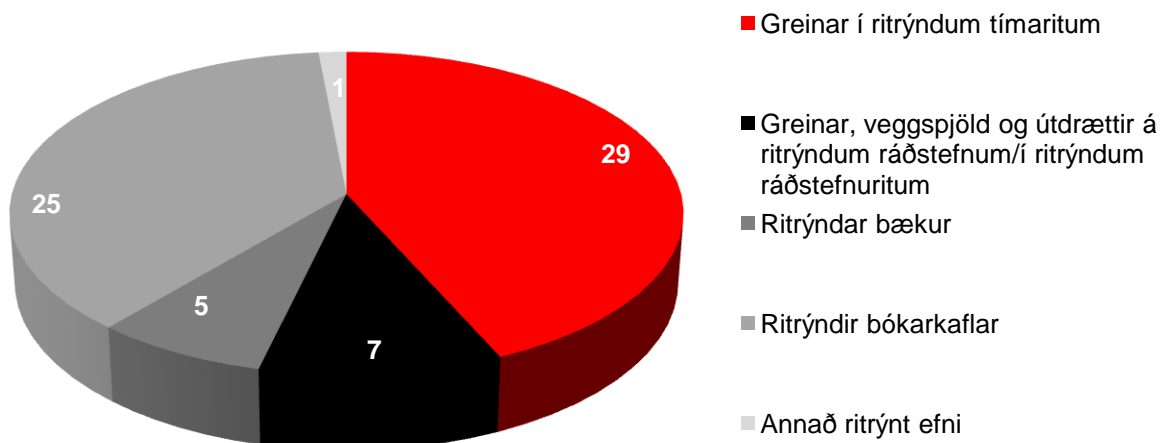
### Fjöldi birtinga lagadeildar í nafni HR á ritrýndum vettvangi



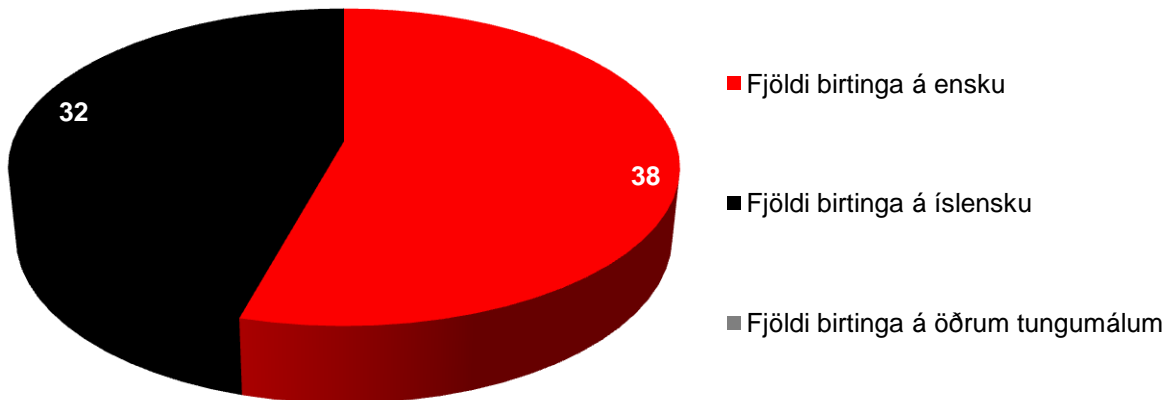
### Fjöldi birtinga lagadeildar á ritrýndum vettvangi 2007-2010



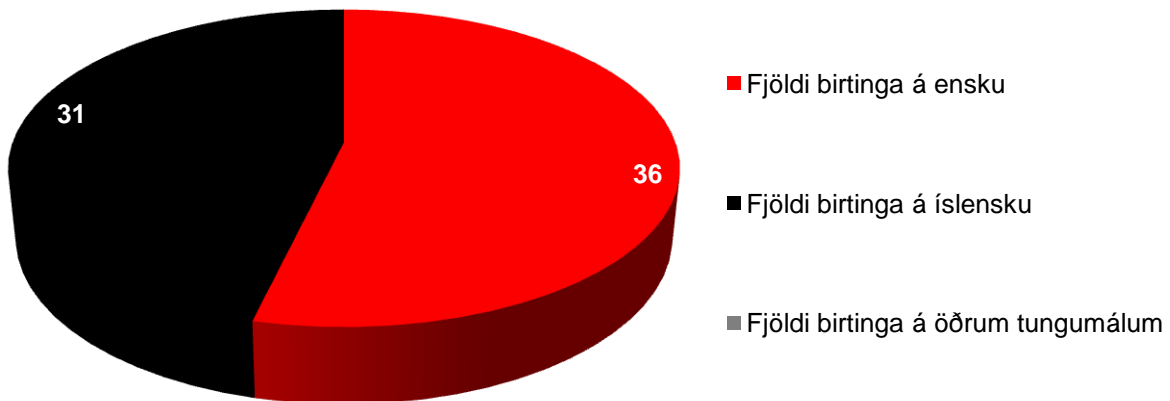
### Fjöldi birtinga lagadeildar í nafni HR á ritrýndum vettvangi 2007-2010



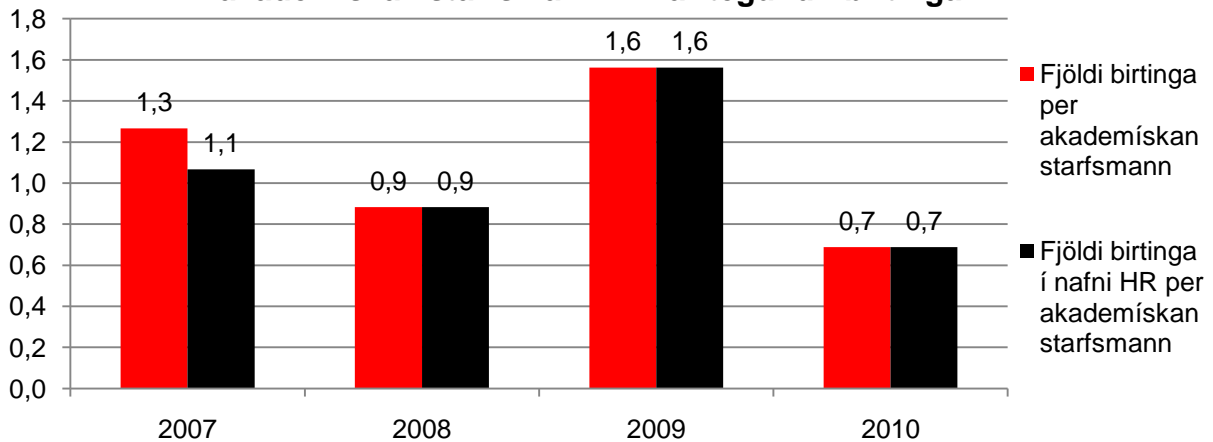
**Fjöldi birtinga lagadeildar á ritrýndum vettvangi per tungumál  
2007-2010**



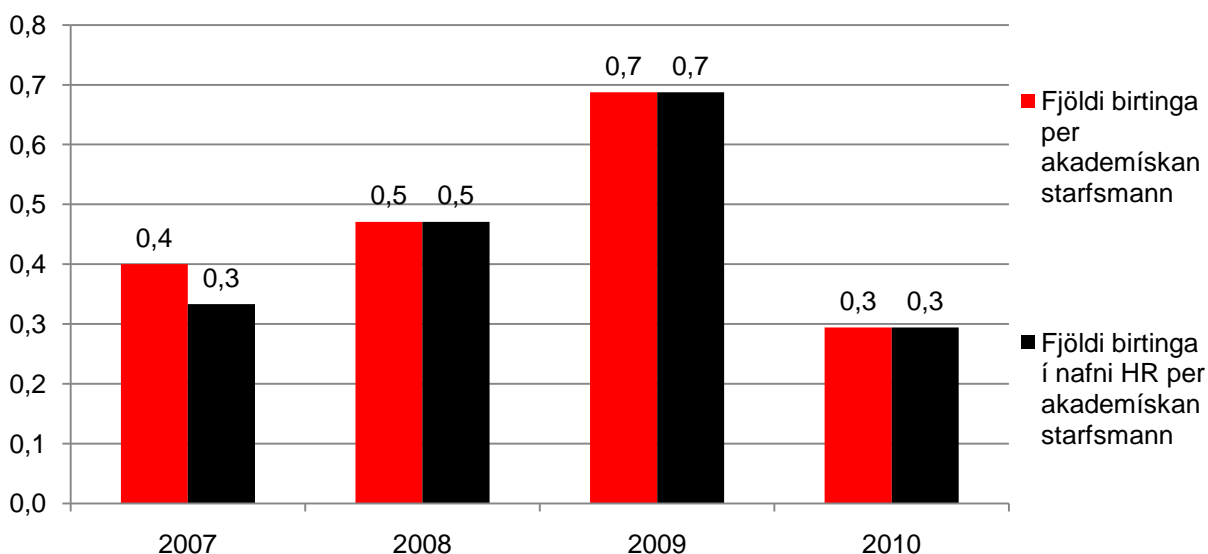
**Fjöldi birtinga lagadeildar í nafni HR á ritrýndum vettvangi per  
tungumál 2007-2010**



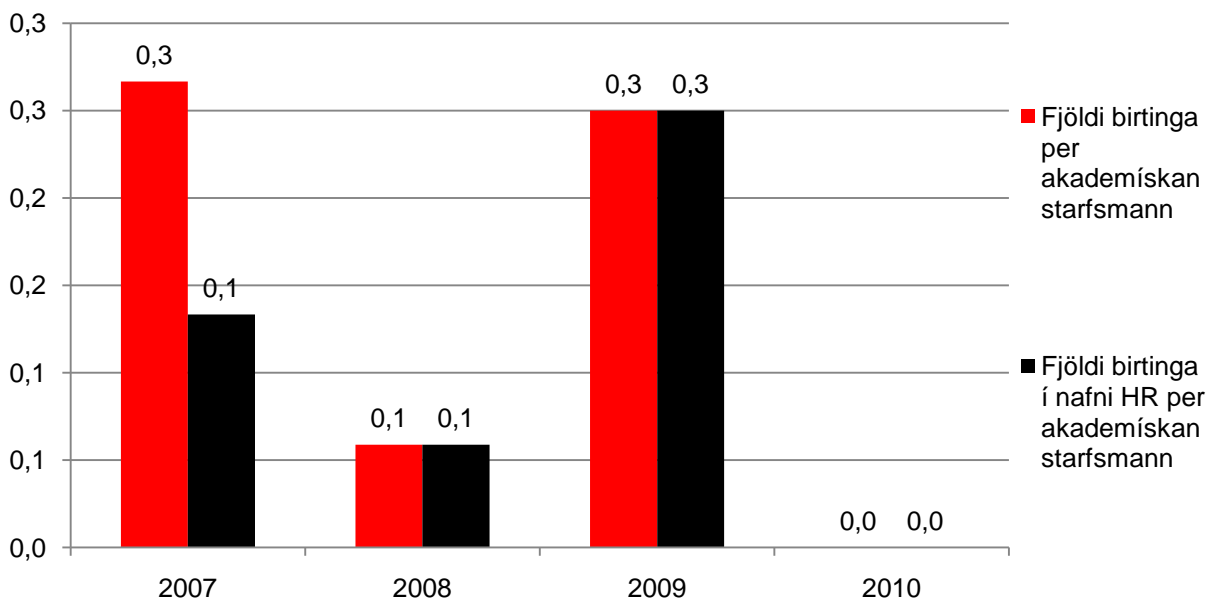
**Fjöldi birtinga lagadeildar á ritrýndum vettvangi per  
akademískan starfsmann - Allar tegundir birtinga**



### Fjöldi birtra greina lagadeildar í ritrýnd tímarit per akademískan starfsmann

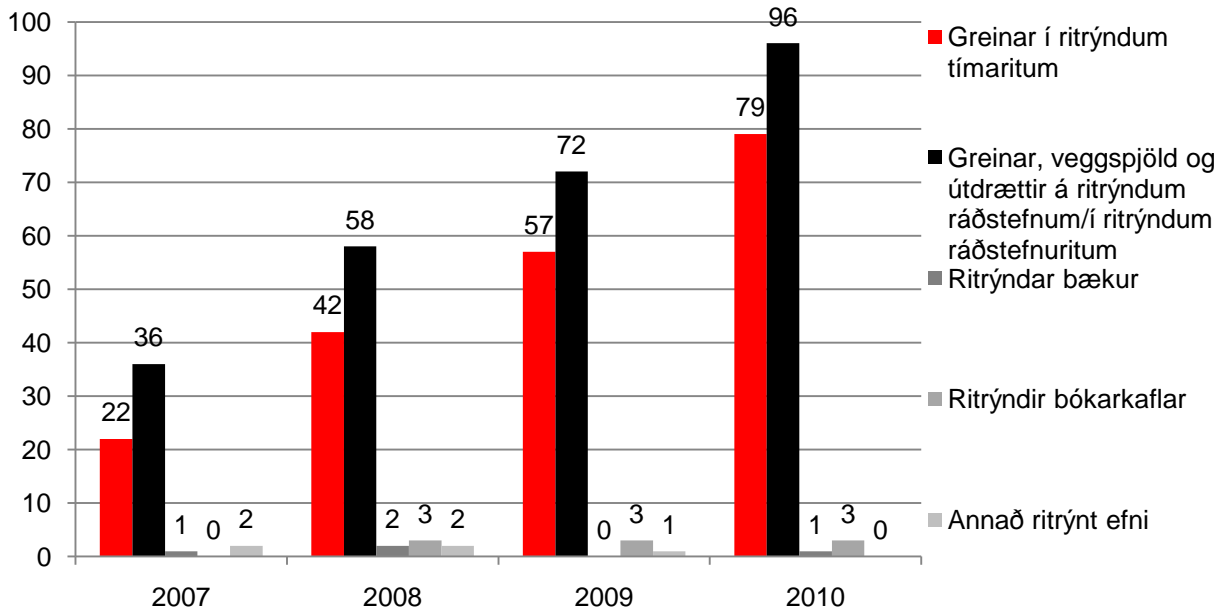


### Fjöldi birtinga lagadeildar á ritrýndum ráðstefnum/í ritrýndum ráðstefnuritum per akademískan starfsmann

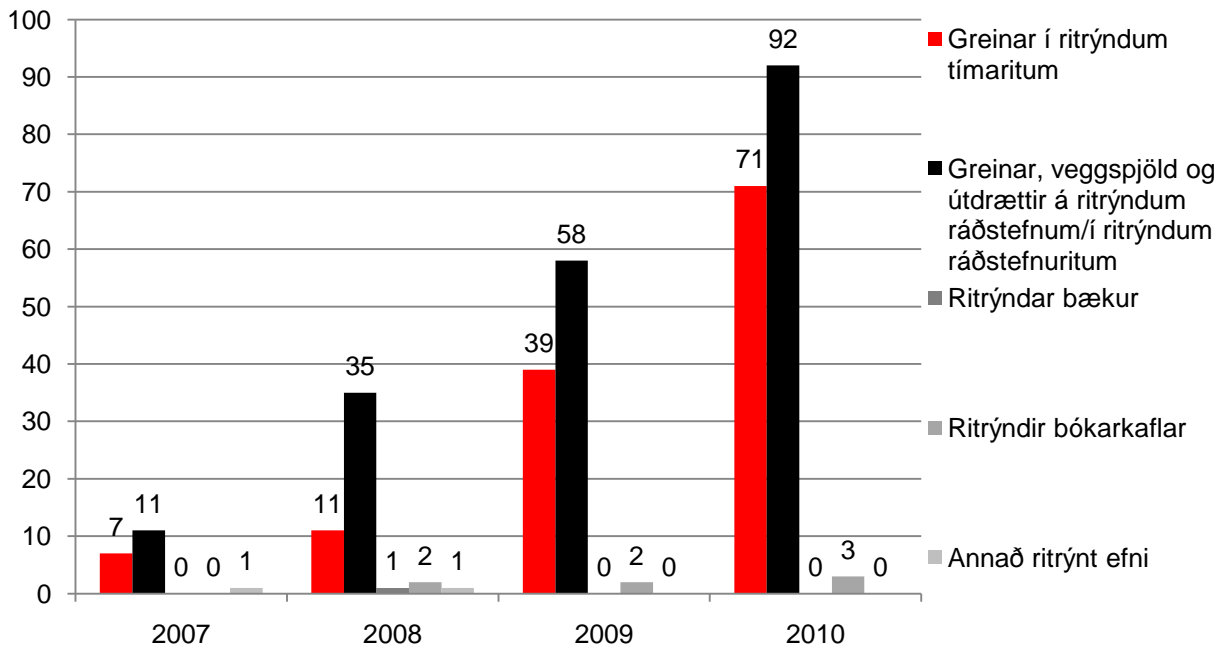


## F: Birtingar tækni- og verkfræðideildar HR á ritrýndum vettvangi 2007-2010

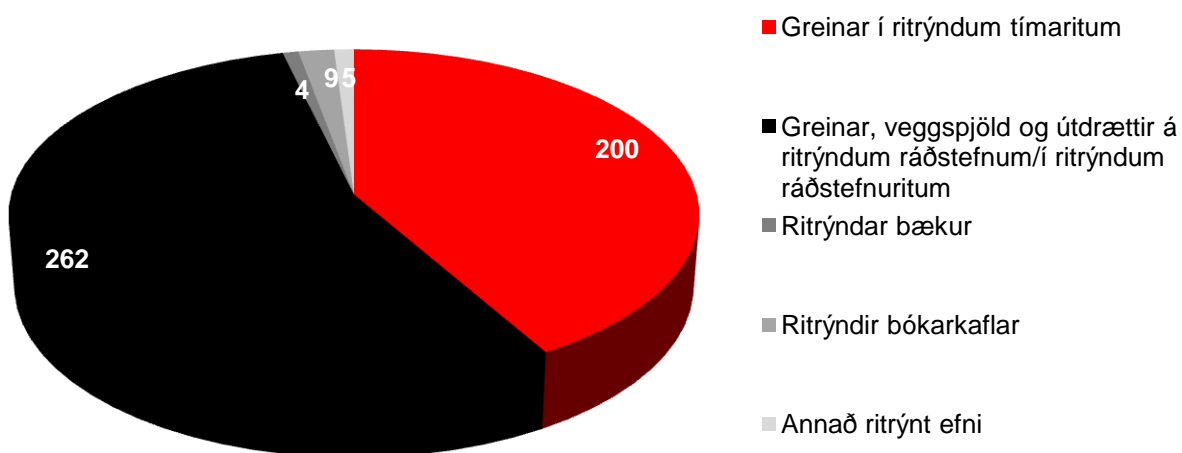
### Fjöldi birtinga tækni- og verkfræðideildar á ritrýndum vettvangi



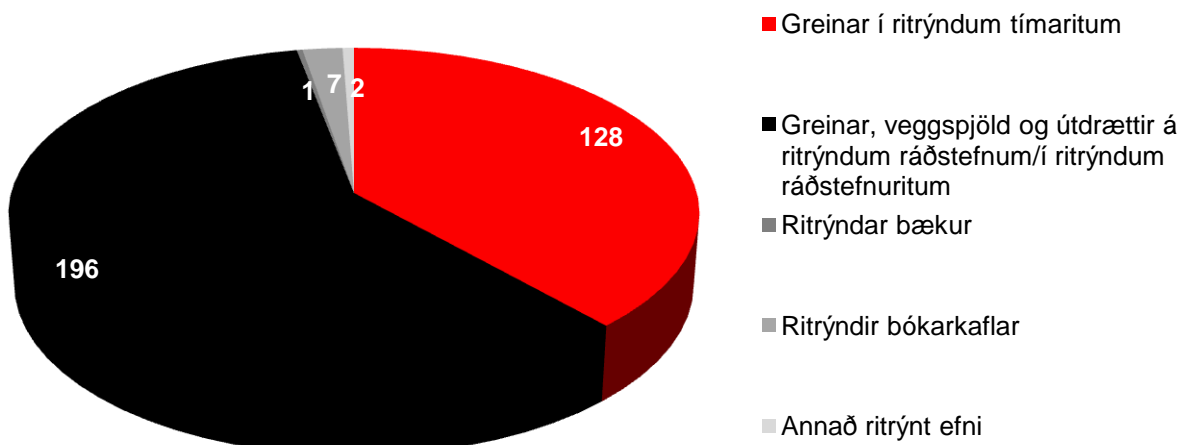
### Fjöldi birtinga tækni- og verkfræðideildar í nafni HR á ritrýndum vettvangi



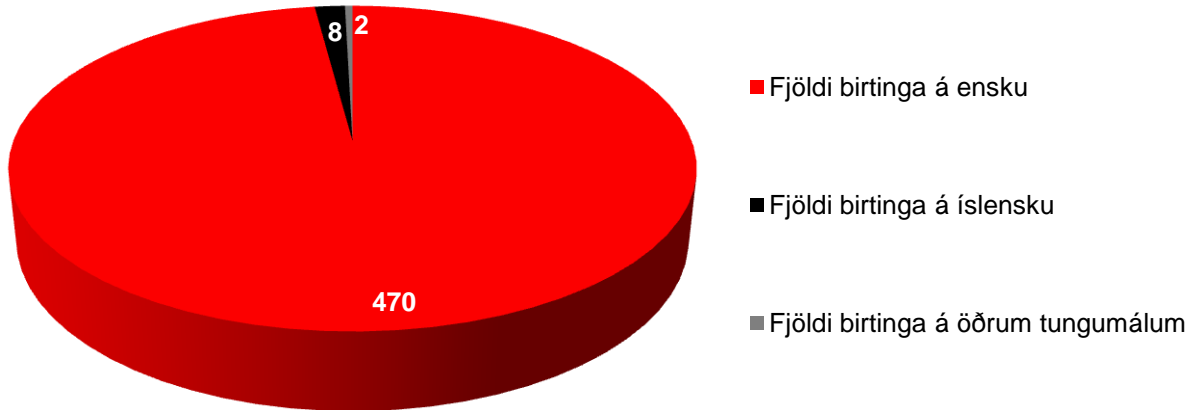
### Fjöldi birtinga tækni- og verkfræðideildar á ritrýndum vettvangi 2007-2010



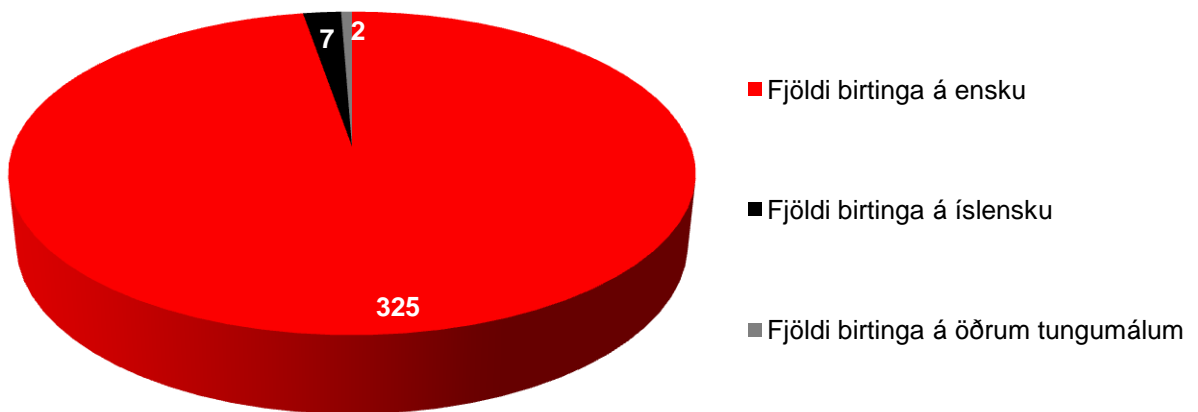
### Fjöldi birtinga tækni- og verkfræðideildar í nafni HR á ritrýndum vettvangi 2007-2010



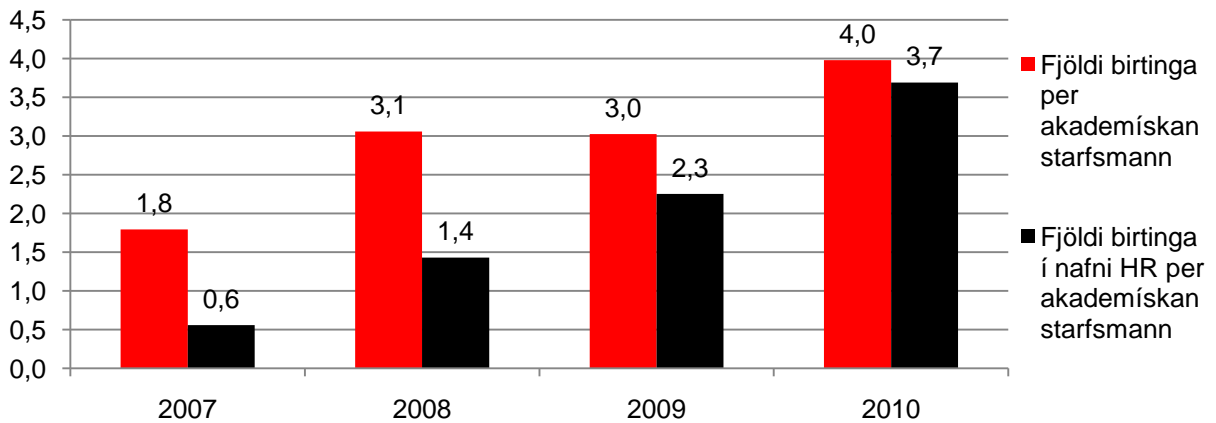
**Fjöldi birtinga tækni- og verkfræðideildar á ritrýndum vettvangi per tungumál 2007-2010**



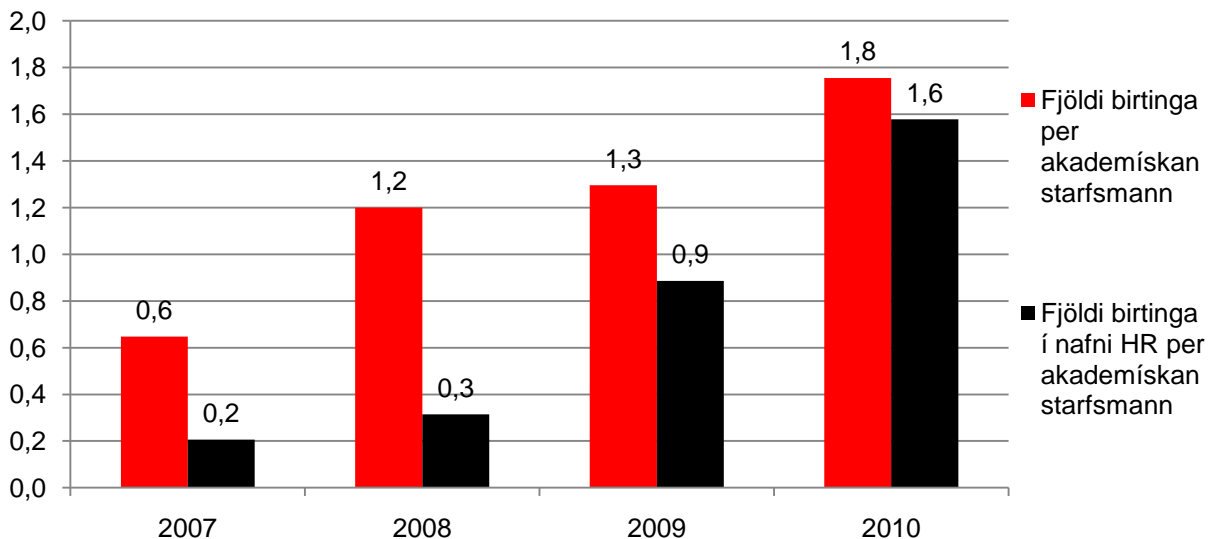
**Fjöldi birtinga tækni- og verkfræðideildar í nafni HR á ritrýndum vettvangi per tungumál 2007-2010**



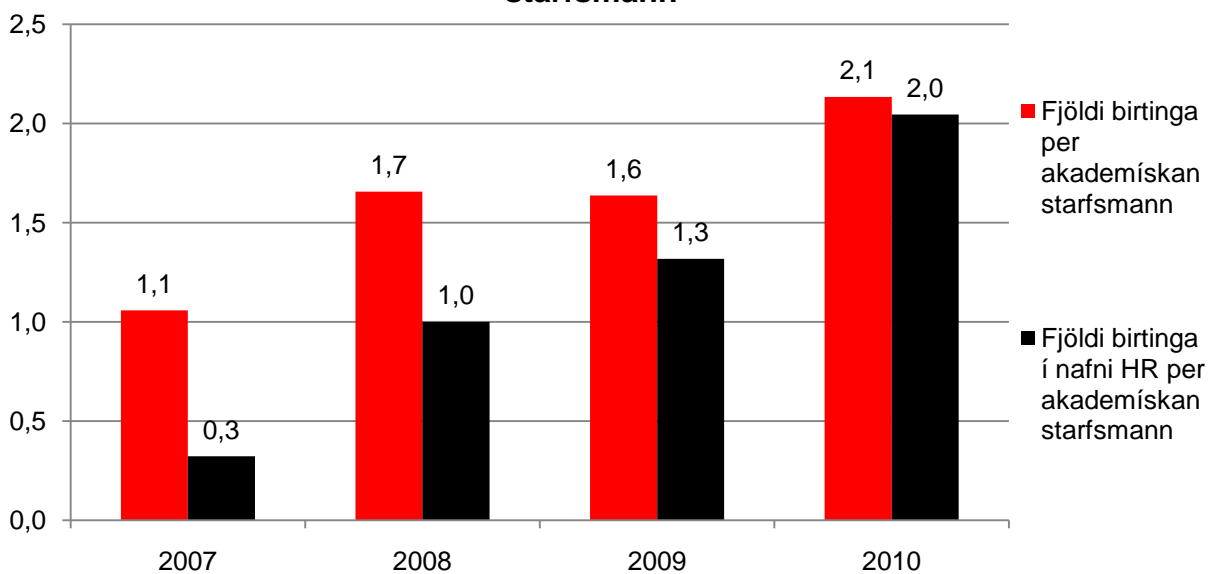
**Fjöldi birtinga tækni- og verkfræðideildar á ritrýndum vettvangi per akademískan starfsmann - Allar tegundir birtinga**



**Fjöldi birtra greina tækni- og verkfræðideildar í ritrýnd tímarit per akademískan starfsmann**



**Fjöldi birtinga tækni- og verkfræðideildar á ritrýndum ráðstefnum/í ritrýndum ráðstefnuritum per akademískan starfsmann**



## Viðauki II

### A: Styrkir til HR úr innlendum samkeppnissjóðum 2008-2010

#### Styrkir 2008

Verkefnisstjóri	Heiti verkefnis	Tegund styrks	Veitt (Þús.kr.)
<b>RANNSÓKNASJÓÐUR 2008</b>			
Ármann Gylfason	Uppbygging iðustreymis	Verkefnisstyrkur	<b>6.080</b>
Björn Þór Jónsson	Skilvirk og markvirk höfundarretarvörn fyrir myndbönd	Einkaleyfisstyrkur	<b>500</b>
Björn Þór Jónsson	Samþætting skoðunar og leitar í stafrænum einkamyndasöfnum	Verkefnisstyrkur	<b>3.500</b>
Brynjar Karlsson	Rannsókn á útbreiðslu rafvirkni í leginu. Hagnýting við greiningu yfirvofandi fyrirburafæðingar	Verkefnisstyrkur	<b>4.400</b>
Einar Steingrímsson	Umraðanir, mynstur og algebrur	Verkefnisstyrkur	<b>2.000</b>
Einar Steingrímsson	Umraðanamynstur	Öndvegisstyrkur	<b>8.886</b>
Guðni Th. Jóhannesson	Ógnir við innra öryggi á Íslandi, 1945-1991	Verkefnisstyrkur	<b>575</b>
Halldór G. Svavarsson	Ræktun p-n kísilsamskeyta til nota í sólarrafhlöður	Verkefnisstyrkur	<b>2.000</b>
Hannes Högni Vilhjálmsson	Mannlegar vitverur í félagslegu leikjauhverfi	Öndvegisstyrkur	<b>13.450</b>
Hrafn Loftsson	Aukin mörkunarnákvæmni íslensk texta	Verkefnisstyrkur	<b>1.550</b>
Karl Ægir Karlsson	Zebrafiskar sem svefnlíkan	Verkefnisstyrkur	<b>4.425</b>
Karl Ægir Karlsson	Virkni í miðlægri undirstúku við tilfinningaáreiti	Verkefnisstyrkur	<b>734</b>
Leifur Geir Hafsteinsson	Blekkingar íslenskra starfsumsækjenda og viðbrögð þeirra við mismunandi valaðferðum	Verkefnisstyrkur	<b>975</b>
Luca Aceto	Ný þróun í keyrslumerkingafræði	Verkefnisstyrkur	<b>5.000</b>
Luca Aceto	Jöfnurökfræði, samsíða ferli	Verkefnisstyrkur	<b>3.800</b>
Magnús Már Halldórsson	Stikuð reiknirit á ofurnetum	Verkefnisstyrkur	<b>2.700</b>
Margrét Vala kristjánsdóttir	Málsmeðferð og mat á samlegðaráhrifum samkvæmt lögum um mat á umhverfisáhrifum	Forverkefnisstyrkur	<b>500</b>
Yngvi Björnsson	Þróun alhliða leikjaspilara	Verkefnisstyrkur	<b>5.000</b>
Þorlákur Karlsson/Páll Ríkharðsson	Stjórnunarreikningsskil á Íslandi: Kennileiti, þróun og framtíðarhorfur	Verkefnisstyrkur	<b>3.290</b>
		<b>Samtals:</b>	<b>69.365</b>
<b>TÆKJASJÓÐUR 2008</b>			
Kristinn R. Thórisson	Rannsóknaraðstaða fyrir gagnvirka gervigreind og ármannahegðun	Tækjakaupastyrkur	<b>1.938</b>
		<b>Samtals:</b>	<b>1.938</b>
<b>TÆKNIÞRÓUNARSJÓÐUR 2008</b>			
Halldór G. Svavarsson	Vistvænn kísill í húðvörur	Verkefnisstyrkur	<b>4.500</b>
Hlynur Stefánsson	Nostradamus	Verkefnisstyrkur	<b>8.000</b>
		<b>Samtals:</b>	<b>8.000</b>
<b>UMHVERFIS- OG ORKURANNSÓKNASJÓÐUR OR 2008</b>			

Ari Kristinn Jónsson	Áhrif breytinga á veðurfari á starfsemi veitna	Verkefnisstyrkur	1.125
Ágúst Valfells	Möguleikar við gerð reglna um losun gróðurhúsalofttegunda og áhrif þeirra	Verkefnisstyrkur	3.000
Chien Tai Shill	Ólympíustærðfræði fyrir grunnskóla, árangursmat	Verkefnisstyrkur	1.500
Haraldur Sigþórsson	Umhverfisáhrif lýsingar utan þéttbýlis	Verkefnisstyrkur	2.000
Þórður Víkingur Friðgeirsson	Áhættumat við háhitaboranir	Verkefnisstyrkur	750
		<b>Samtals:</b>	<b>8.375</b>
<b>RANNSÓKNARNÁMSSJÓÐUR 2008</b>			
Arnar Birgisson (Luca Aceta)	Þáttanleg rökfræði fyrir tölvuöryggi	Námsstyrkur	800
Kristján Valur Jónsson (Úlfar Erlingsson)	Skalanleg, dreifð eftirfylgni öryggisreglna fyrir vefforrit	Námsstyrkur	7.250
		<b>Samtals:</b>	<b>8.050</b>
<b>SJÓÐUR BJARNA BENEDIKTSSONAR 2008</b>			
Margrét Vala Kristjánsdóttir/ Ragnhildur Helgadóttir	Inntak og beiting 15. gr. stjórnarskrárinnar	Verkefnisstyrkur	500
Oddný Mjöll Arnardóttir	Vísindarannsóknir á heilbrigðisviði – lagaumgjörð stjórnsýslu og réttarvernd þátttakenda	Verkefnisstyrkur	500
		<b>Samtals:</b>	<b>1.000</b>
<b>LANDSSAMTÖK LÍFEYRISSJÓÐA 2008</b>			
Ólafur Ísleifsson	Skipan lífeyrismála á almennum vinnumarkaði	Verkefnisstyrkur	1.000
		<b>Samtals:</b>	<b>1.000</b>
<b>JULES VERNE 2008</b>			
Björn Þór Jónsson	BrowSearch – Integrating Image Browsing and Searching	Samstarfsstyrkur	500
Brynjar Karlsson	Analysis of the propagation of electric activity of the uterus for the prediction of preterm labour	Samstarfsstyrkur	500
		<b>Samtals:</b>	<b>1.000</b>
<b>RANNSÓKNASJÓÐUR VEGAGERÐARINNAR 2008</b>			
Haraldur Sigþórsson	Kostnaðarliðir umferðar, km- og tímagjald	Verkefnisstyrkur	500
		<b>Samtals:</b>	<b>500</b>
		<b>SAMTALS:</b>	<b>99.228</b>

### Styrkir 2009

Verkefnisstjóri	Heiti verkefnis	Tegund styrks	Veitt (Þús.kr.)
<b>RANNSÓKNASJÓÐUR 2009</b>			
Ármann Gylfason	Uppbygging iðustreymis	Verkefnisstyrkur	5.270
Björn Þór Jónsson	Samþætting skoðunar og leitar í stafrænum einkamyndasöfnum	Verkefnisstyrkur	3.500
Brynjar Karlsson	Rannsókn á útbreiðslu rafvirkni í leginu	Verkefnisstyrkur	4.400
Einar Steingrímsson	Fléttufræði umraðana og orða	Öndvegisstyrkur	24.600

Einar Steingrímsson	Umraðanir, mynstur og algebrur	Verkefnisstyrkur	<b>2.000</b>
Guðni Th. Jóhannesson	Ógnir við innra öryggi á Íslandi, 1945-1991	Verkefnisstyrkur	<b>1.659</b>
Halldór G. Svavarsson	Ræktun p-n kísilsamskeyta til nota í sólarrafhlöður	Verkefnisstyrkur	<b>2.600</b>
Hannes Högni Vilhjálmsson	Mannlegar vitverur í félagslegu leikjauhverfi	Öndvegisstyrkur	<b>14.050</b>
Hrafn Loftsson	Aukin mörkunarnákvæmni íslensk texta	Verkefnisstyrkur	<b>600</b>
Karl Ægir Karlsson	Zebrafiskar sem svefnlíkan	Verkefnisstyrkur	<b>4.000</b>
Luca Aceto	Ný þróun í keyrslumerkingafræði	Verkefnisstyrkur	<b>5.000</b>
Magnús Már Halldórsson	Reiknirit fyrir þráðlaus net	Verkefnisstyrkur	<b>3.110</b>
Valdimar Sigurðsson	Valhegðun neytenda á matvælum: Tilraunir í verslunum	Rannsóknar- stöðustyrkur	<b>4.440</b>
Yngvi Björnsson	Þróun alhliða leikjaspilara	Verkefnisstyrkur	<b>5.000</b>
		<b>Samtals:</b>	<b>80.229</b>
<b>MARKÁÆTLUN UM ÖNDVEGISSETUR OG KLASA 2009</b>			
Kristinn R. Þórisson	Vitvélasetur Íslands	Öndvegisstyrkur	<b>55.000</b>
		<b>Samtals:</b>	<b>55.000</b>
<b>TÆKJASJÓÐUR 2009</b>			
Björn Þór Jónsson og Herwig Lejsek	Rannsóknaraðstaða fyrir risastóra myndbandagrunna	Tækjakaupastyrkur	<b>2.980</b>
Karl Ægir Karlsson	In vivo/in vitro electrophysiology set-up	Tækjakaupastyrkur	<b>4.493</b>
Karl Ægir Karlsson	MHW-3 Hydraulic micromanipulator; NMN25 Micromanipulator; PC-10 pipette puller; 4. MF-900 Microforge; 5. Grass Stimulus isolation unit; 6. Grass Rack; 7. SZ51 Olympus stereo microscope; 8. Epifluorescence unit; 9. Thermo Scientific Microtome	Tækjakaupastyrkur	<b>5.809</b>
Kristinn R. Þórisson, Eric Nivel og Ari K. Jónsson	Computing Power	Tækjakaupastyrkur	<b>2.033</b>
Ólafur E. Sigurjónsson og Karl Ægir Karlsson	StepOne Real Time PCR system frá Applied Biosystem	Tækjakaupastyrkur	<b>1.575</b>
		<b>Samtals:</b>	<b>16.890</b>
<b>TÆKNIÞRÓUNARSJÓÐUR 2009</b>			
Halldór Guðfinnur Svavarsson	Vistvænn kísill - frumgerðir	Verkefnisstyrkur	<b>3.844</b>
Haraldur Sigþórsson	Gagnvirk vegstika	Forverkefnisstyrkur	<b>750</b>
Hjalti Harðarson	Vélfugl	Frumherjastyrkur	<b>3.000</b>
Yngvi Björnsson	Frumgerð að örleikjasmið	Frumherjastyrkur	<b>5.000</b>
Þórður Helgason	Fingurendurhæfir	Verkefnisstyrkur	<b>7.900</b>
		<b>Samtals:</b>	<b>20.494</b>
<b>UMHVERFIS- OG ORKURANNSÓKNASJÓÐUR OR 2009</b>			
Ásdís Hlökk Theodórsdóttir	MÁU tilkynningarskylda	Verkefnisstyrkur	<b>700</b>
Haraldur Sigþórsson	Áhrif gufu frá Hellisheiðarvirkjun á umferðaröryggi	Verkefnisstyrkur	<b>1.000</b>
Hlynur Stefánsson	Rannsókn á rafbilavæðingu í Reykjavík	Verkefnisstyrkur	<b>4.000</b>
Ingólfur Þorbjörnsson	Efnisval við nýtingu jarðhita	Verkefnisstyrkur	<b>3.151</b>

Jón Örn Jónsson	O2 fyrir Íslenskan markað	Verkefnisstyrkur	1.000
Kristín Haraldsdóttir	Réttarreglur EES og EB á sviði auðlinda- og umhverfisréttar	Verkefnisstyrkur	750
		<b>Samtals:</b>	<b>10.601</b>
<b>RANNSÓKNARNÁMSSJÓÐUR 2009</b>			
Hilmar Finnsson/Yngvi Björnsson	Kvikar leitaraðferðir í alhliða leikjaspilun	Námsstyrkur	7.950
Sandra Maertha Elfríde Lyngdorf / Þórdís Ingadóttir	Compensation mechanisms and the European Court	Námsstyrkur	6.890
		<b>Samtals:</b>	<b>14.840</b>
<b>ORKURANNSÓKNASJÓÐUR LANDSVIRKJUNAR 2009</b>			
Halldór G. Svavarsson	Nýjar leiðir til að framleiða kísil-sólarhlöður	Verkefnisstyrkur	2.250
		<b>Samtals:</b>	<b>2.250</b>
<b>SJÓÐUR BJARNA BENEDIKTSSONAR 2009</b>			
Gunnar Þór Pétursson	Undanþágur frá grundvallarfrelsum - aðferðarfræðileg áskorun	Verkefnisstyrkur	500
		<b>Samtals:</b>	<b>500</b>
<b>LANDSSAMTÖK LÍFEYRISSJÓÐA 2009</b>			
Guðmundur Sigurðsson	Hvernig lífeyrissjóðir standa að því að meta starfsorkumissi sjóðfélaga	Verkefnisstyrkur	1.200
		<b>Samtals:</b>	<b>1.200</b>
<b>RANNSÓKNASJÓÐUR VEGAGERÐARINNAR 2009</b>			
Haraldur Sigþórsson	Þvottabretti á malarvegum	Verkefnisstyrkur	300
Haraldur Sigþórsson	Áhrif gufu frá Hellisheiðarvirkjun á umferðaröryggi	Verkefnisstyrkur	1.000
		<b>Samtals:</b>	<b>1.300</b>
		<b>SAMTALS:</b>	<b>203.304</b>

## Styrkir 2010

Verkefnisstjóri	Heiti verkefnis	Tegund styrks	Veitt (Þús.kr.)
<b>RANNSÓKNASÓÐUR 2010</b>			
Andrei Manolescu	Coulomb víxlverkun og straumfræði í skammtafræðilegum kerfum	Verkefnisstyrkur	6.380
Anna Ingólfssdóttir	Ferlar og háttarrökfræði	Verkefnisstyrkur	4.900
Ármann Gylfason	Uppbygging iðustreymis	Verkefnisstyrkur	3.650
Einar Steingrímsson	Fléttufræði umraðana og orða	Öndvegisstyrkur	24.600
Einar Steingrímsson	Umraðanir, mynstur og algebrur	Verkefnisstyrkur	2.000
Guðni Th. Jóhannesson	Ógnir við innra öryggi á Íslandi, 1945-1991	Verkefnisstyrkur	1.659
Hannes Högni Vilhjálmsson	Mannlegar vitverur í félagslegu leikjaumhverfi	Öndvegisstyrkur	12.650
Haraldur Sigþórsson	An investigation into human behaviour related to traffic culture	Preparatory grant	500
Heiðdís B. Valdimarsdóttir	Þróun og prófun á gagnvirkri hjálparaðferð við meðferðaráræðnatöku sjúklunga sem nýlega	Verkefnisstyrkur	5.819

	hafa greinst með blöðruhálskirtilskrabbamein		
Karl Ægir Karlsson	Zebrafiskar sem svefnlíkan	Verkefnisstyrkur	3.820
Luca Aceto	Algebruleg ferlafræði	Verkefnisstyrkur	6.660
Luca Aceto	Ný þróun í keyrslumerkingafræði	Verkefnisstyrkur	5.000
Magnús Már Halldórsson	Reiknirit fyrir þráðlaus net	Verkefnisstyrkur	6.695
Ólafur Guðmundsson	Jarðskjálftarannsóknir á Reykjanesskaga	Verkefnisstyrkur	6.655
Rögnvaldur J. Sæmundsson	Samband fagurfræðilegrar hönnunar og árangurs í nýsköpun	Verkefnisstyrkur	7.376
Sigurður Ingi Erlingsson	Samfasa fjöldafesting sem nemi á ó-markóvaska hrörnun	Verkefnisstyrkur	3.480
Valdimar Sigurðsson	Valhegðun neytenda á matvælum: Tilraunir í verslunum	Rannsóknarstöðustyrkur	4.440
Yngvi Björnsson	Fjölvitrænir verkefnalausna ármenn	Verkefnisstyrkur	4.760
		<b>Samtals:</b>	<b>111.044</b>
<b>MARKÁÆTLUN UM ÖNDVEGISSETUR OG KLASA 2010</b>			
Kristinn R. Þórisson	Vitvélasetur Íslands	Öndvegissstyrkur	55.000
		<b>Samtals:</b>	<b>55.000</b>
<b>TÆKJASJÓÐUR 2010</b>			
Kennslufræði- og lýðheilsudeild	Uppbygging rannsóknaraðstöðu við Kennslufræði- og lýðheilsudeild H.R.	Tækjakaupastyrkur	5.000
Ármann Gylfason	Optical detection systems for fluid dynamics research	Tækjakaupastyrkur	7.372
Slawomir Koziel	Computing cluster for high-performance distributed electromagnetic/aerodynamic simulation	Tækjakaupastyrkur	2.476
		<b>Samtals:</b>	<b>14.848</b>
<b>TÆKNIÞRÓUNARSJÓÐUR 2010</b>			
Þórður Helgason	Fingraendurhæfir	Verkefnisstyrkur	6.700
Halldór Guðfínnur Svavarsson	Vistvænn kísill - frumgerðir	Verkefnisstyrkur	3.500
Hjalti Harðarson	Vélfugl	Frumherjastyrkur	5.000
		<b>Samtals:</b>	<b>15.200</b>
<b>UMHVERFIS- OG ORKURANNSÓKNASJÓÐUR OR 2010</b>			
Guðrún Sævarsdóttir	Potential energetic and economic advantages of lithium battery manufacturing using low grade heat and renewable energy in Iceland	Verkefnisstyrkur	1.500
		<b>Samtals:</b>	<b>1.500</b>
<b>RANNSÓKNARNÁMSSJÓÐUR 2010</b>			
Birna Baldursdóttir / Inga Dóra Sigfúsdóttir	Áhrif hreyfingar á geðheilsu og lífsgæði framhaldsskólanema	Námsstyrkur	7.950
Björg Guðjónsdóttir / Þórður Helgason	Notkun úthljóðsstraumlindarmyndgerðar til að fylgjast með virkni og raförvun vöðva	Námsstyrkur	840
Haukur Pálmason / Björn Þór Jónsson	Sjálfvirk flokkun íslenskrar tónlistar	Námsstyrkur	840
Jón Ingi Sveinbjörnsson / Bjarni V. Halldórsson	Reiknirit og hugbúnaður fyrir flókna erfðabreytileika	Námsstyrkur	6.095
		<b>Samtals:</b>	<b>15.725</b>

<b>ORKURANNSÓKNASJÓÐUR LANDSVIRKJUNAR 2010</b>			
Guðrún A. Sævarsdóttir	Eiginleikar tvífasa streymis vatns og gufu í jarðlögum	Verkefnisstyrkur	<b>1.500</b>
Halldór Guðfinnur Svavarsson	Nýjar leiðir til að framleiða kísil-sólarhlöð	Verkefnisstyrkur	<b>750</b>
		<b>Samtals:</b>	<b>2.250</b>
<b>RANNSÓKNASJÓÐUR VEGAGERÐARINNAR 2010</b>			
Haraldur Sigpórsson	Áhrif gufu frá virkjunum við Suðurlandsveg á umferðaröryggi	Verkefnisstyrkur	<b>500</b>
		<b>Samtals:</b>	<b>500</b>
<b>ORKUSJÓÐUR 2010</b>			
Haraldur Sigpórsson	Arðsemi vegaf framkvæmda í ljósi nýrra aðstæðna	Verkefnisstyrkur	<b>750</b>
Guðrún Svavarsdóttir	Verksmiðja til að framleiða litín-rafhlöður	Verkefnisstyrkur	<b>2.300</b>
		<b>Samtals:</b>	<b>3.050</b>
<b>ÍBÚÐARLÁNASJÓÐUR 2010</b>			
Ásdís Hlökk Theodórsdóttir	Skipulag íbúðarbyggðar á jaðarsvæðum	Verkefnisstyrkur	<b>2.000</b>
		<b>Samtals:</b>	<b>2.000</b>
		<b>SAMTALS:</b>	<b>221.117</b>

## Viðauki III

### A: Rannsóknarmat HR - Skipan erlendu matsnefndarinnar 2008-2010

1. Prófessor Gerjo Kok, University of Maastricht, Hollandi, á sviði kennslufræði- og lýðheilsu
2. Prófessor Grétar Tryggvason, University of Notre Dame, Bandaríkjunum, á sviði tækni- og verkfræði (formaður nefndarinnar)
3. Prófessor Mogens Nielsen, University of Aarhus, Danmörku, á sviði tölvunarfræði
4. Prófessor Jacob Graff Nielsen, University of Copenhagen, Danmörku, á sviði lögfræði
5. Prófessor Charles M. A. Clark, St. John's University, Bandaríkjunum, á sviði viðskiptafræði

### B: Rannsóknarmat HR – Úr skýrslu matsnefndarinnar 2010

The University of Reykjavik has several World-class researchers who regularly publish well-cited articles in peer-reviewed top-quality journals. They are active members of their international research community, serving as editors and reviewers, successfully compete for grants and supervise students. The University is to be congratulated for the presence of these faculty members.

The evaluation of research productivity appears to be thorough and, in addition to providing the university with data, should motivate faculty members to review their own research productivity. Overall, I believe that the panel members are favorably impressed by the effort of the University to evaluate faculty productivity.

Last year we shared a few observations that I would like to repeat here, modified slightly in view of changes that have taken place.

- A number of faculty members who have modest research output appear to be very active locally, in a variety of roles, including advising the authorities and communicating with the media. These are highly commendable activities that probably deserve to be recognized in some way. They do not, however, substitute for international recognition in ones discipline.
- In most fields, peer reviewed journal publications are considered the highest achievement by an active researcher. While conference participation/publications and books are essential also for an active researcher, those generally do not substitute for peer-reviewed publications. In Law, in particular, there is an increasing move to peer reviewed journals and the university should encourage the Law faculty to increase the international research profile.
- The panel attempted to assign scores with some consideration of how long it had been since each individual obtained his/her highest degree. Thus, comparable productivity sometimes resulted in higher score for a very junior person than for a more senior one.
- The panel appreciates that the faculty may have different teaching loads but as nothing is included in the report about teaching, no effort was made to factor in the teaching load. For individual evaluations, the panel assumes that teaching is rewarded separately.

The panel noted a few aspects of the reviews forms that it felt could be improved:

- Many reports are filled out without due attention to details and contain a number of errors. Citation counts are, for example, often incomplete. The importance of filling out the forms carefully needs to be emphasized.
- The lack of translations of Icelandic manuscript titles and activities has the potential to lead to some difficulty. In many cases Icelandic titles were translated this year this was therefore much less of a concern this year than in previous years.
- More information about the career of the faculty members prior to the five-year period under consideration would be helpful.
- The permanent affiliation of visiting faculty, and the duration of their stay, should be noted.

I think I speak for the whole panel saying that we were very impressed by the effort that the University of Reykjavik has put into the review process. The format of the report stresses the importance of peer-reviewed publications, but allows individuals to report other accomplishments as well. We feel that this correctly represents the importance for each individual to anchor their activities by a reputation achieved by publishing in international journals but to also impact their community.